



FERÐAMÁLASETUR
ÍSLANDS



Áhrif fyrirhugaðrar virkjunar á Þeistareykjum og háspennulína frá Kröflu að Bakka við Húsavík á ferðaþjónustu og útivist

Dr. Edward H. Huijbens

© Ferðamála­setur Íslands, janúar 2008

Útgefandi: Ferðamála­setur Íslands, Borgum v/ Norðurslóð, IS-600 Akureyri
Sími: (+354) 460-8930 Fax: (+354) 460-8919
Rafpóstur: edward@unak.is
Veffang: www.fmsi.is

Titill: Áhrif fyrirhugaðrar virkjunnar á Þeistareykjum og háspennulína frá Kröflu að Bakka við Húsavík á ferðaþjónustu og útivist.

Höfundur: Edward H. Huijbens

Kápa: Ásprent-Stíll og Ferðamála­setur Íslands

Prentun: Stell (www.stell.is)

Númer: FMSÍ-S-01-2008

ISBN: 978-9979-834-61-8

Forsíðumynd er af Fljótsdalslínum 3 og 4 á Hallormsstaðarhálsi, © Emil Þór Sigurðsson

Skýrslan er prentuð á 90g Clairfontane pappír.

Öll réttindi áskilin. Skýrslu þessa má ekki afrita með neinum hætti, svo sem með ljósmyndun, prentun, hljóðritun eða á annan sambærilegan hátt, að hluta eða í heild, án skriflegs leyfis útgefanda.

**Áhrif fyrirhugaðrar virkjunar
á Þeistareykjum og
háspennulína frá Kröflu
að Bakka við Húsavík
á ferðapjónustu og útivist**

FERÐAMÁLASETUR ÍSLANDS
JANÚAR 2008

EFNISYFIRLIT	Bls
EFNISYFIRLIT	2
LISTI YFIR MYNDIR	3
LISTI YFIR TÖFLUR	4
INNGANGUR	5
Um íslenska ferðapjónustu	6
AÐFERÐIR	9
SVÆÐIÐ SEM ÁFANGASTAÐUR	13
Samskipti hagmunaaðila – fræðin	15
Sagan, byggðin og svæðið sjálft.....	24
FERÐAÞJÓNUSTA, FERÐAMENNSKA OG ÚTIVIST Á SVÆÐINU	29
Ferðapjónusta, ferðamennska og útivist á svæðinu.....	29
Þeistareykir.....	30
Gjástykki	36
Krafla og Bjarnarflag	38
Nýting svæðis og upplifun	40
ÁHRIF FYRIRHUGAÐRA FRAMKVÆMDA	45
Línumannvirki.....	49
Ferðafólkið	50
Önnur áhrif	52
NIÐURSTÖÐUR OG TILLÖGUR.....	54
Háspennulínur og útsýni.....	55
Tillit til annars rekstrar	56
Búa til heilsteypt svæði	58
HEIMILDIR	61
LISTI YFIR VIÐMÆLENDUR.....	66
VIÐHENGI 1	68
VIÐHENGI 2	69
VIÐHENGI 3	73

LISTI YFIR MYNDIR

Bls

Mynd 1: Þróun gistinátta á ársgrunni á Norðurlandi eystra, samanborið við landið allt og skála og gististaði á hálendi.....	7
Mynd 2: Svæðisskipting vegna viðtala.....	10
Mynd 3: Það svæði sem lagt var til grundvallar rannsókninni er innan sk. svæðisskipulagsmarka.....	14
Mynd 4: Lífsferill áfangastaðar og fjöldi ferðamanna sem sækja staðinn heim.	15
Mynd 5: Það sem kemur að mótun áfangastaðar, þar sem mætast orðræða þróunar og birtingarmyndir ímyndar svæðisins í samspili (til vinstri) sem mótar áfangastaðinn (til hægri)	17
Mynd 6: Stóll úr búi með síðustu ábúenda á Þeistareykjum.	25
Mynd 7: Útivist og Afþreying 3. Húsavík, Tjörnes, Kelduhverfi og Jökulsárgljúfur. Göngu og reiðleiða kort.	27
Mynd 8: Ferð Ferðafélags Akureyrar á Þeistareyki eins og auglýst í Ferðaáætlun 2007.....	29
Mynd 9: Svæði sem nýtt eru til rjúpnaveiða sem viðmælendur bentu á.	31
Mynd 10: Svæði og leiðir sem fólk á vélknúnum ökutækjum nýtir vetur og sumar og viðmælendur bentu á.	33
Mynd 11: Svæði og leiðir sem farnar eru í hestaferðum. Skyggð svæði benda til náttúrufegurðar, útsýnis eða jarðmyndanna.	35
Mynd 12: Svæði og leiðir sem farnar eru í göngu og skíðaferðum. Skyggð svæði benda til náttúrufegurðar, útsýnis eða jarðmyndanna.	37
Mynd 13: Framtíðarsýn ferðaþjónustuaðila í Mývatnssveit á ferðaþjónustu á svæðinu.....	40
Mynd 14: Það svæði sem lagt var til grundvallar rannsókninni með framtíðar orkuvinnslumannvirkjum og raflínum.	44

LISTI YFIR TÖFLUR

Bls

Tafla 1: Birtingarmyndir samvinnu við stjórnun náttúrugæða.....	20
Tafla 2: Áætlaður fjöldi á ári sem nýtir svæði í óbyggðum og vegleysum, svæði I, II og Hólasand að hluta til ferðaþjónustu og útivistar.....	41
Tafla 3: Tillögur í þágu ferðaþjónustu og útivistar á svæðinu.	59

INNGANGUR

Markmið þessarar rannsóknar er að meta áhrif fyrirhugaðrar jarðhitavirkjunar á Þeistareykjum ásamt tilheyrandi háspennulínunum frá Kröflu að iðnaðarlóð að Bakka við Húsavík á ferðaþjónustu og útivist á áhrifasvæði framkvæmdanna, sem sjá má á mynd 3, bls. 13. Rannsóknin var unnin fyrir Þeistareyki ehf, Landsvirkjun og Landsnet hf. Rannsóknir í ferðamálafræðum hafa um margt einkennst af því að vera í þágu stefnumótunar og eða hagsmunaaðila (Franklin og Crang, 2001). Þessi rannsókn fellur í þann flokk og mun skýrslan því leggja fram með niðurstöðum tillögur um aðgerðir byggðar á þeim.

Rannsóknin var unnin í tveim hlutum á tímabilinu ágúst 2007 til 15. janúar 2008. Í fyrri áfanga voru tekin viðtöl við ferðaþjónustuaðila og þá sem höfðu með útivist af einhverjum toga að gera á svæðinu, og þau viðtöl greind. Nánar verður fjallað um viðtölin í kafla um aðferðir hér á eftir. Í seinni hluta var unnið að gagnaöflun, heimildavinnu og skrifum sjálfrar skýrslunnar.

Skýrslan er þannig uppbyggð að eftir inngang er aðferðum við rannsóknina lýst og þær ræddar í fræðilegu samhengi. Þar á eftir er rætt um svæðið sem fellur innan svæðisskipulags marka sem áfangastað (e. *destination*) í fræðilegu samhengi og þar lagt útfrá hvað áfangastaður er og hvernig hann mótast í samskiptum ólíkra hagsmunaaðila. Þvínæst er rætt um íslenskar rannsóknir á áfangastöðum í óbyggðum og hugtakið þolmörk rædd með vísan til ólíkra tegunda ferðalanga, sem sækja ólíkar tegundir staða heim. Þar á eftir er gerð stuttlega grein fyrir svæðinu og núverandi nýtingu þess, en í framhaldinu rætt hvernig sú nýting komi til með að breytast og þá mögulega hvernig. Er þar byggt á viðtölum en með vísan til fræða sem kynnt hafa verið þar sem við á. Tvær áherslur eru í umræðu um mögulegar breytingar á notkun svæðisins en það eru breytingar af völdum uppbyggingar jarðhitavirkjunar og hinsvegar breytingar af völdum háspennulína um svæðið og að Bakka. Í þeim kafla eru dregnar ályktanir og varpað fram spurningum sem eru umhugsunarefni, en í lokakafla skýrslunar eru kynntar helstu niðurstöður og tillögur um framhald.

Samantekið eru helstu niðurstöður að framkvæmdir á Þeistareykjum og uppbygging línumannvirkja eiga eftir að breyta ásýnd og upplifun af svæðinu með þeim hætti að núverandi ferðaþjónusta sem þar er rekin og hluti af þeirri útivist sem þar er stunduð mun ekki

fást þrífist í núverandi mynd, né svæðið markaðssett til framtíðar með þeim hætti sem þegar hefur verið gert. Það er þó ekki þar með sagt að ferðaþjónusta og útivist eigi sér ekki framtíð á svæðinu, heldur hitt, að ef eitthvað er, á ferðum fólks eftir að fjölga á staðinn. Það fólk er hinsvegar ekki það sama og hingað til hefur komið og mun vera meira um stutta viðdvöl og almennar skoðanaferðir, t.d. til að sjá mannvirki og eða einstök náttúrufyrirbrigði. Hluti útivistar mun haldast óbreyttur eða jafnvel aukast ef eitthvað er. Suðurhluti svæðisins í kringum Kröflu og Bjarnarflag mun ekki verða fyrir áhrifum meir en þegar er orðið, enda svæðið undirlagt jarðhitamannvirkjum og vel aðgengilegt. Munu tillögur sem kynntar verða í lokakafli taka mið af þessum niðurstöðum.

Um íslenska ferðaþjónustu

Fjöldi ferðalaga má sjá í tölum Alþjóðaferðamálaráðsins (World Tourism Organization, 2005). Árið 2004 voru um 760 milljón komur (e. *arrivals*) taldar í heiminum en það er aukning um 10% frá árinu áður. Ríflega helmingur (57%) er í Evrópu allri en í norður Evrópu er um 6,7%. Alþjóðaferðamálaráðið gerir ráð fyrir árlegri aukningu um 4,1% í ferðalögum milli landa allt til ársins 2020. Samkvæmt þeirri spá mun Evrópa halda hlutdeild sinni sem mest sóttu heimsálfan þrátt fyrir aukna samkeppni við önnur svæði. Það þýðir að um 700 milljónir komufarþegar verði í Evrópu á því ári og þar af um rúmar 82 milljónir í norður Evrópu árið 2020, að því gefnu að ofangreind hlutföll haldist.

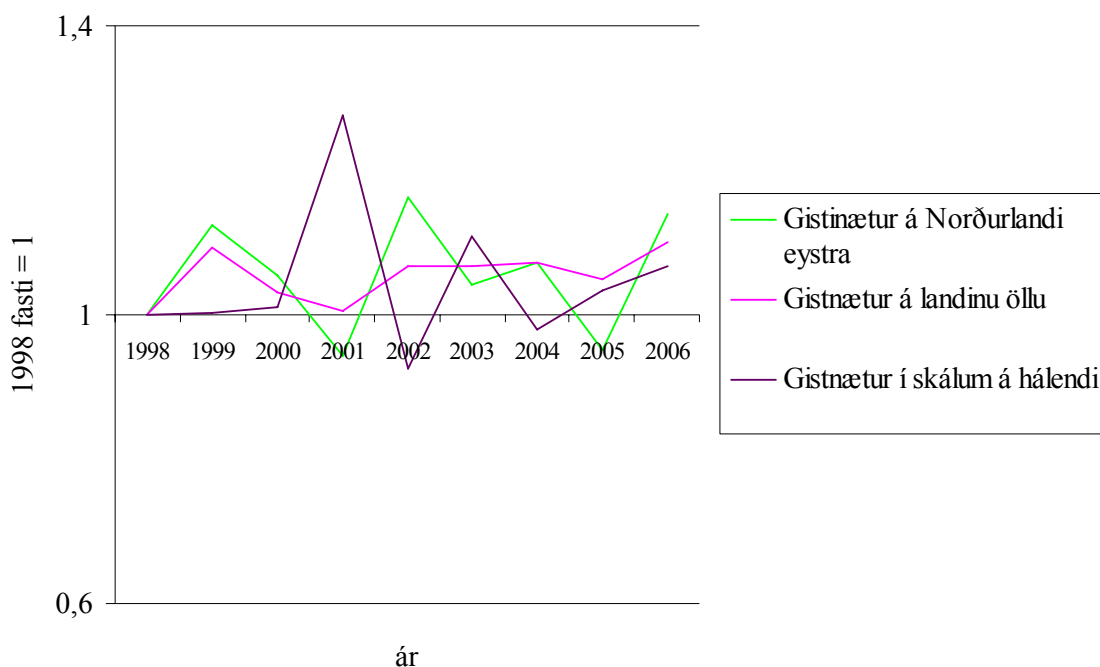
Ef horft er til Íslands hefur árleg fjölgun gesta til landsins numið 6.4% að meðaltali frá árinu 1960 (Ásgeir Jónsson, 2004: 51). Árið 2006 komu rúmlega 431.000 gestir og gert er ráð fyrir 470.000 árið 2007 (Ferðamálastofa, 2007). Samhliða hefur ferðaþjónusta sem atvinnugrein vaxið í landinu og gjaldeyrstekjur aukist stöðugt, en ferðaþjónusta aflaði árið 2006 47 milljarða sem er vel rúm tvöföldun á tíu ára tímabili, en 1997 voru þær um 21 milljarður.

Ef hálendið og óbyggðir landsins eru skoðaðar sérstaklega með tilliti til gestakoma er hægt að nálgast tölur um gistinætur í skálum í óbyggðum frá Hagstofunni (Hagstofan, 2007a). Þar má sjá að 1998 voru gistinætur í skálum 42.635, en 2006 voru þær 60.893. Er þar um 43% aukningu að ræða, sem má reyndar um margt skýra með bættri skráningu gistinátta á hálendinu, en engu að síður gefur ákveðna vísbendingu um aukin fjölda gesta á hálendinu líkt og um allt land. Ef hinsvegar tvö hálendissvæði eru tekin til samanburðar sem rannsókuð hafa verið; Landmannalaugar og Lónsöræfi, með tilliti til gistinátta í skálum má sjá aðeins aðra

mynd. Í seinna tilfellinu hefur fjöldi gistinátta haldist í jafnvægi, tímabilið 1995-2002 (Anna Dóra Sæþórsdóttir o.fl. 2003: 20), en í tilfalli Landmannalauga hefur gistinóttum fækkað um rúman fjórðung á tímabilinu 1990-2002 (Bergþóra Aradóttir o.fl. 2003: 5). Eini munurinn milli þessara tveggja staða er sá að Landmannalaugar voru gerðar aðgengilegar vélknúinni umferð á tímabilinu og dagsferðir jukust þangað, á meðan skálinn í Lónsöræfum var alltaf aðeins fær göngu og hestafólki. Í ljósi þess að svæðið sem er hér til rannsóknar mun með framkvæmdum opnast fyrir umferð jafnvel venjulegra fólksbíla, líkt og orðið er í Landmannalaugum, má vafalítið læra nokkuð af þeirra reynslu og umræðu um framtíð þess svæðis sem ferðapjónustu og útivistarsvæðis (sjá: Bergþóra Aradóttir, 2004; Rögnvaldur Guðmundsson, 2004: 15). Einnig má benda á að svæðið er afar stutt frá byggð og því má búast við að aðeins ákveðnir hópar nýti sér gistimöguleika sem eru þar í boði.

Þróun gistinátta á svæðinu með samanburði við landið allt og einnig skála og gististaði á hálendi sýnir að aukningin á Norðurlandi eystra helst vel í hendur við þróun á landinu öllu, en er nokkuð úr takti við það sem gerist í skálum á hálendi (mynd 1).

Hlutfallsleg aukning/fækkun gistinátta á ársgrunni eftir svæðum á Íslandi 1998-2006



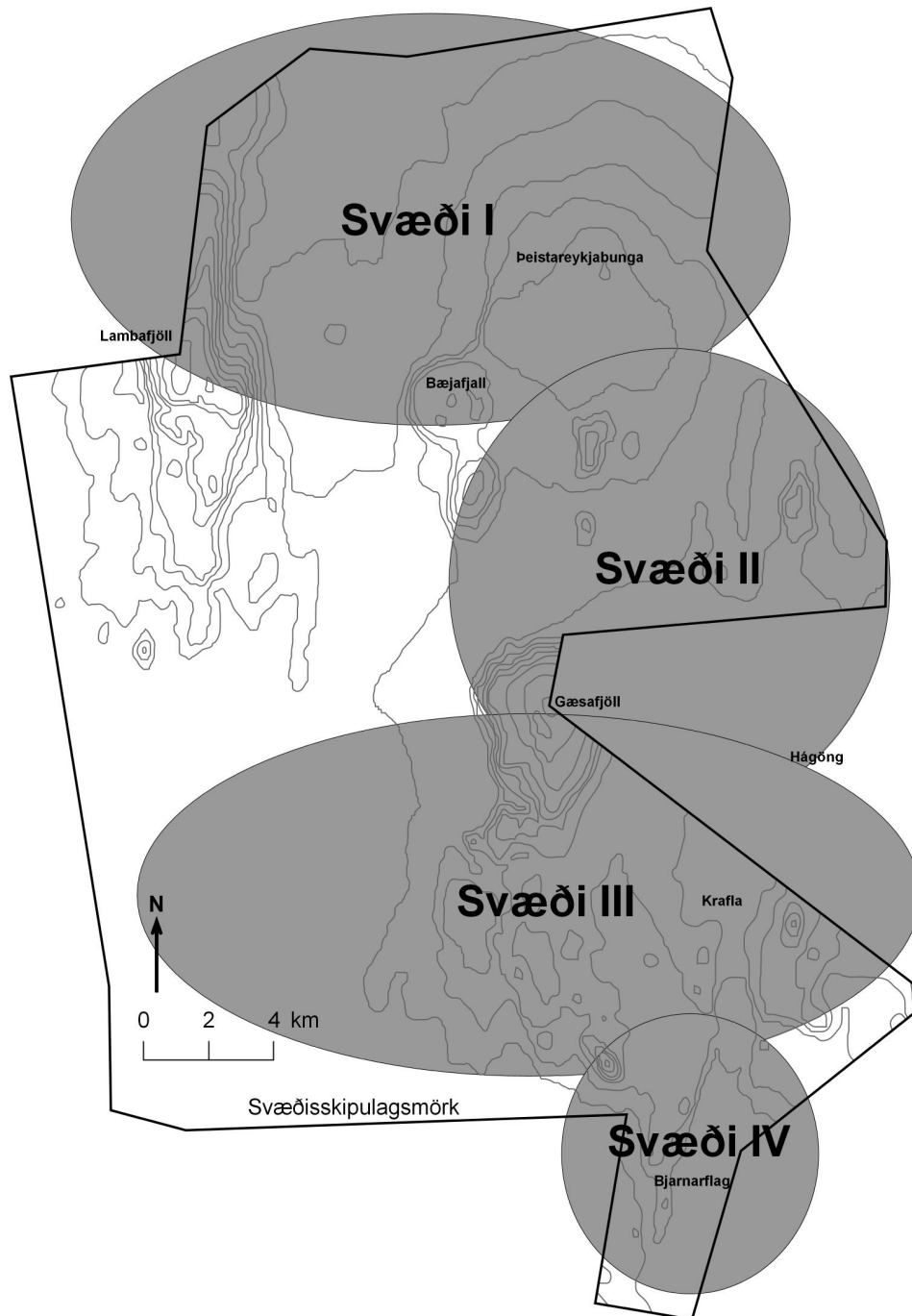
Mynd 1: Þróun gistinátta á ársgrunni á Norðurlandi eystra, samanboreið við landið allt og skála og gististaði á hálendi.

Heimild: Hagstofan, 2007

Mikilvægi hálendissvæða og svæða sem standa utan byggðar og teljast ósnortinn (e. *wilderness*) er töluvert fyrir íslenska ferðaþjónustu og útivist eins og nánar verður vikið að hér að neðan. Hér nægir að benda á að náttúra landsins er það sem ferðaþjónustan byggir sína afkomu á og vöxtur í náttúruferðamennsku er hluti vaxtar ferðamennsku í heiminum.

AÐFERÐIR

Rannsóknin byggir á viðtölum við fólk sem á hagsmuni að gæta (e. *stakeholders*) í ferðaþjónustu og útivist á svæðinu eins og það er skilgreint hér. Í viðtölunum var áherslan á það svæði sem fellur innan svæðiskipulagsmarka og er ramma myndar 2, en betur má glöggva sig á þeim á mynd 3. Innan svæðisskipulagsmarkanna munu mestar framkvæmdir eiga sér stað, engu að síður ræddu allnokkrir viðmælendur um áhrif utan svæðisins, þá sérstaklega línumannvirki um Reykjaheiði og að iðnaðarlóðinni að Bakka. Nánar verður vikið að því þegar fjallað verður um viðtölin. Við greiningu þeirra og til auðveldunar á umræðu um þau var svæðinu sem afmarkað er á mynd 2 og 3 skipt í fernt. Þar er fyrst um að ræða Þeistareyki og það svæði sem er á og við sjálfa Þeistareykjabunguna, nær vestur um Þeistareykjahraun, Reykjaheiði og nyrðri Lambafjöll (svæði I). Í öðru lagi Gjástykki, sá hluti þess sem fellur innan svæðiskipulagsmarka (svæði II). Í þriðja lagi Kröflu og svæðið til vesturs af henni, norðan Mývatns (svæði III) og síðast Bjarnarflag (svæði IV). Í þessari skiptingu er Hólasandur ekki tekin inn á svæði og verður hann nefndur sérstaklega ef við á, einnig verður tiltekið sérstaklega ef rætt er um staði eða svæði sem falla alfarið utan þessarar skiptingar og svæðisskipulagsmarka. Þessa svæðaskiptingu má sjá á mynd 2, hér að neðan og byggir hún á því hvernig flestir viðmælenda greindu svæðið niður og töluðu um það.



Mynd 2: Svæðisskipting vegna viðtala.

Heimild: E. Huijbens

Valdir voru viðmælendur sem ráku ferðafjónustu eða komu að útivist á svæðinu og hringt í þá 14 dögum fyrir áætlað viðtal. Þrír af þeim 19 sem haft var samband við í upphafi neituðu viðtali en aðrir samþykktu fund eða boðun síðar. Þeir sem þáðu fund var sendur tölvupóstur sem sjá má í viðhengi 1, en við hann var hengt skjal sem sjá má í viðhengi 2. Degi fyrir áætlaðan fund var hringt aftur og fundartími staðfestur.

Alls var tekið 21 viðtal þar af þrjú í gegnum síma þegar talin eru með viðtöl við aðila sem nefndir voru af öðrum viðmælendum. Hvort sem um fyrstu viðtöl eða eftirfylgni var að ræða var í báðum tilfellum stuðst við grunn spurningar og uppbyggingu sem sjá má í viðauka 3. Einn auk þeirra þriggja sem þegar höfðu hafnað viðtali hafnaði þátttöku eða sá sér ekki fært að koma í viðtal. Lista yfir viðmælendur má finna á eftir heimildaskrá aftast í skýrslunni, á undan viðaukum. Tekið var fram við viðmælendur að þeir yrðu ekki nafngreindir nema í lista og allar tilvitnanir væru nafnlausar og texti þannig órekjanlegur til þeirra.

Við viðtöl var svæðinu umhverfis fyrirhugaðar framkvæmdir skipt í þrennt og viðtöl tekin á þeim á tveimur vikum. Svæðið frá Húsavík, norður fyrir Tjörnes og í Kelduhverfi var farið á einum degi og hús tekið á viðmælendum. Svæðið frá Húsavík, gegnum Aðaldal, yfir Hólasand og umhverfis Mývatn var tekið á öðrum degi og hús tekið á viðmælendum. Önnur viðtöl voru tekin á Akureyri eða gegnum síma. Þessi svæðaskipting mun koma fyrir aftur við greiningu viðtala en hægt er að sjá ákveðin skoðanamun eftir svæðum, sem nánar verður vikið að síðar.

Viðtölin voru öll einstaklingsviðtöl utan eitt, þar sem tveir sátu fundinn. Spurningar voru almennt orðaðar og bornar fram af spyrjanda, þar sem síðan viðmælendum var boðið að ræða af vild, lýsa og skýra það sem um var spurt. Þetta hálfmótaða viðtalsferli (e. *semi structured interview*) gaf viðmælendum færi á samskiptum við spyrjanda og þannig spunnust frekari þemu út frá þeim spurningum sem lagt var upp með. Þannig var viðtalsferlinu ætlað að endurspegla:

Næmni fyrir því að ólík sjónarhorn eru á rannsóknarefnið, að þekking er huglæg og ásköpuð og þeim gildum sem bæði viðmælandi og sá er spyr hafa í heiðri (Jennings, 2005: 104, þýðing höfundar).

Í viðtalinu var lagt til grundvallar göngu- og reiðleiða kort af svæðinu (sjá mynd 7, bls. 27), en ofan á það bætt korti sem sjá má á mynd 3 (bls. 13) og viðmælendur máttu teikna á að vild. Þegar viðmælendur höfðu lýst núverandi starfsemi sinni á svæðinu og dregið inn á kortið, var kynnt annað kort sem sýnir áhrifasvæði fyrirhugaðra framkvæmda og legu línumannvirkja. Þá var farið yfir í seinni hluta spurninga sem snéru að skoðunum fólks og væntingum til framtíðar. Kortin voru nægjanlega nákvæm til að hægt væri að átta sig á landsháttum og hefur það verið sýnt að slík kort gefa jafn góða innsýn í skoðanir fólks líkt og ef viðtalið væri tekið á staðnum (Pastor o.fl. 2007).

Úrvinnslan fólst í að hlusta á viðtölin og greina í þeim þemu, bæði þau sem lágu til grundvallar viðtalsrammanum og önnur, sem í ljós komu í viðtölunum. Þar sem stuðst var við ákveðinn viðtalsramma eru flest þemun fyrirsjáanleg útfrá þeim atriðum sem rannsakandi vakti máls á. Hinsvegar má greina undirþemu, sem viðmælendur vöktu máls á án þess að sérstaklega væri spurt um þau. Gerð var grein fyrir þessum undirþemum í greiningarramma sem smíðaður var utan um viðtölin og síðan var hlustað eftir sambærilegum athugasemdum frá öðrum viðmælendum og tekið inn í það hólf greiningarramma ef við átti og nýjum undirþemum (hólfum) bætt við ef svo bar undir. Einnig voru beinar tilvitnanir ritaðar neðan við greiningarrammann.

Næst verður fjallað um ýmis fræði sem síðar verða spegluð í niðurstöðum greininga viðtala. Mikilvægt er að átta sig á því að sú umræða sem hér fer fram á sér alþjóðlega skírskotun og margt sem læra má af þeirri umræðu.

SVÆÐIÐ SEM ÁFANGASTAÐUR

Þessum kafla er ætlað að veita innsýn inn í fræðilega umræðu um áfangastaði, þá hagsmunadæila sem koma að mótun þeirra, tengsl þeirra, tegundir áfangastaða og tegundir ferðafólks. Markmiðið er að spegla þessari umræðu í niðurstöðum viðtala og þannig veita rannsókninni alþjóðlega og fræðilega skírskotun.

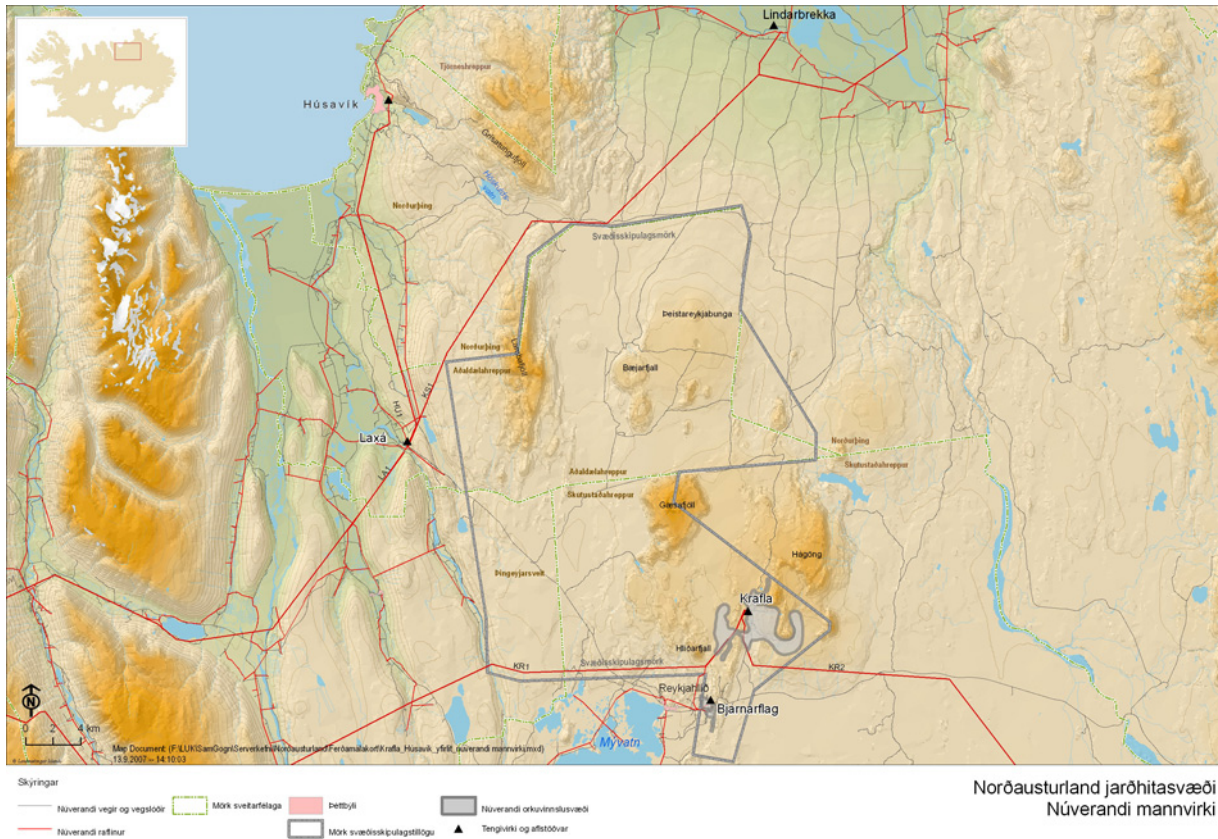
Hugtakið áfangastaður tekur nokkrum stakkaskiptum eftir því hvaða forsendur eru gefnar; landfræðilegar, efnahagslegar eða menningarlegar (Leiper, 2000). Saarinen (2004: 164) segir að:

Áfangastaður er í eðli sínu flókið hugtak. Það vísar til ólíkra kvarða (þ.e. stig framsetninga) í ferðamennsku: álfur, ríki, svæði, héruð og ýmsar aðrar stjórnsýslueiningar, ferðamannastaðir og jafnvel einstakur varningur fyrir ferðafólk getur verið áfangastaður. Kvarðar og skilgreiningar áfangastaða sem byggja á stjórnsýslueiningum eða slíkum skiptingum eru oft hagnýtar og þægilegar en einblína fyrst og fremst á staðinn í kyrrstöðu og sem tæknilegt viðfangsefni (þýðing höfundar).

Áfangastaður er sumsé ekki bara landfræðilegt eða tæknilegt viðfangsefni, einhver staður sem þarf bara að lýsa. Áfangastaðurinn tekur nokkrum stakkaskiptum, eins og Leiper bendir á, eftir því hvert tilefni rannsókna er og hver það er sem skoðar. M.ö.o. áfangastaðurinn *er* ekki bara heldur, heldur *verður* og til að skilja hann þarf að skoða hann sem:

Skilyrtan sögunni og að fólk upplifir hann og skilur með ólíkum hugmyndum um stjórnun og hagfræði og gegnum ólíka menningarlega iðju. (Saarinen, 2004: 164, byggir á Paasi, 1991, þýðing höfundar)

Svæðið sem tekið var fyrir, og fjallað um að ofan, er áfangastaður nokkurra hópa og er viðfangsefni skýrslunnar að greina þá ólíku iðju sem liggur til grundvallar skilningi á svæðinu sem áfangastað. Hinsvegar er hagnýtt og þægilegt að átta sig á stjórnsýslumörkum og skoða landfræðilega afmörkun svæðisins, sem grunn að frekari skoðun. Svæðið sem tekið var til athugunar má sjá á mynd 3 hér að neðan, en sérstök áhersla var á allar framkvæmdir á því svæði sem afmarkað er innan „svæðisskipulagsmarka“, þó viðtöl hafi oft leiðst úti umræðu um staði og svæði þar utan, sérstaklega með tilliti til línumannvirkja.



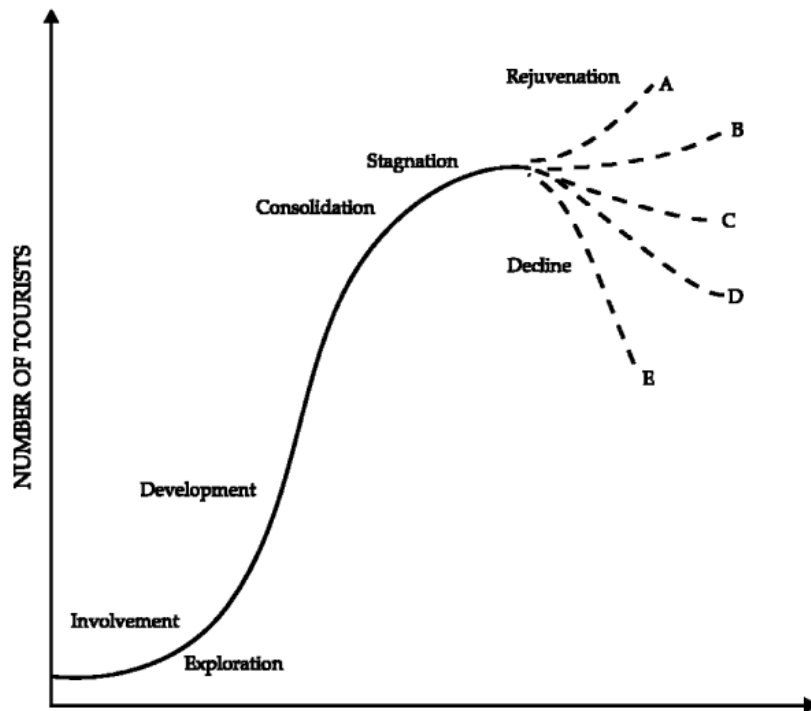
Mynd 3: Það svæði sem lagt var til grundvallar rannsókninni er innan sk. svæðisskipulagsmarka.

Heimild: Gert af Landsvirkjun vegna verkefnis

Ljóst er að svæðið sem afmarkað er sem athugunarsvæði fellur nokkuð í skugga skilgreindra og vel þekktra áfangastaða í nágrenninu. Til austurs og norðurs er Þjóðgarðurinn í Jökulsárgljúfrum með vel þekktum gönguleiðum og aðdráttaröflum sem mörg eru þekkt um allan heim. Til norðvesturs er Húsavík sem orðið er eitt helsta aðdráttarafl erlendra ferðamanna á Norðurlandi og til suðurs er Mývatnssveit með ótal náttúruperlum og var lengi vel eitt helsta aðdráttarafl erlends ferðafólks á Norðurlandi (sjá: Rögnvaldur Guðmundsson, 2006). Hluti athugunarsvæðis Krafla og Bjarnarflag (svæði III og IV, mynd 2) teljast sem hluti aðdráttarafls Mývatnssveitar og þar með til þess áfangastaðar. Hinsvegar er að verða til í hugum fólks innanlands áfangastaður á Þeistareykjum (svæði I, mynd 2) og í Gjástykki (svæði II, mynd 2), sem margir hafa löngum notið en fleiri eru að verða meðvitaðir um, eins og vikið verður nánar að hér að neðan.

Samanborið við önnur svæði eru Þeistareykir og Gjástykki því áfangastaðir sem eru að verða til og uppgötvast. Hér vísast til klassískrar greinar innan ferðamálafræða sem lýsir áfangastað í tengslum við lífsferilslíkan vöru (Butler, 1980) og þróunar dýrategunda (Baum 1998: 167).

Samkvæmt Butler (1980) gengur áfangastaður í gegnum stig uppgötvunar, örs vaxtar, styrkingar, stöðunar og annaðhvort enduruppgötvunar eða hignunar (mynd 4).



Mynd 4: Lífsferill áfangastaðar og fjöldi ferðamanna sem sækja staðinn heim.

Heimild: Butler, 1980

Ljóst er að Þeistareykir og Gjástykki eru á stigi könnunar (e. *exploration*), þar sem fleiri og fleiri eru byrjaðir að koma og hafa skoðun á mögulegri uppbyggingu þar (e. *involved*, sjá mynd 4).

Samskipti hagmunaaðila – fræðin

Hefbundin skilningur á lífsferli áfangastaða er í raun ekkert sérlega upplýsandi eins og Franklin og Crang (2001: 7) benda á. Þeir segja jafnframt:

Hin langa og umdeilda saga stýringar á hvað er ásættanleg og viðeigandi afþreying, og hvernig reynt hefur verið að skipuleggja hana í tíma og rúmi, gefur í raun til kynna að hvernig samfélög búa til og viðhalda stöðugt aðgreiningu afþreyingar og hins hversdagslega sýnir hvernig þessi sömu samfélög halda utan um væntingar sínar, vonir og þrár (þýðing höfundar).

Með öðrum orðum; í væntingum okkar til áfangastaðar, skoðana okkar á honum og hvaða þýðingu hann hefur í samhengi við afþreyingu fyrir okkur, gefur til kynna hvernig samfélag ætlar sér að skipuleggja sig í tíma og rúmi. Einhverskonar magnbundar lýsingar og skilgreiningar hópa til að koma áfangastað á punkt einhverrar kúrvu, gefur ekki miklar upplýsingar. Þannig er mikilvægt að átta sig á hlutverki þeirra ólíku aðila sem að mótun

áfangastaðarins koma frá upphafi. Útgangspunktur rannsóknarinnar er að Þeistareykir og Gjástykkir eru áfangastaðir og þar með:

Framsetning sem eru grundvölluð á orðræðu sem standa að því stöðuga umbreytingarferli sem áfangastaður og merking staða er í og skapar merkingu staða, menningar, aðdráttarafls og iðju í ferðamennsku (Saarinen, 2004: 170, þýðing höfundar).

Með vaxandi meðvitund um stað verður hann það sem kalla má „heimsækjanlegur“. Dicks (2003) segir að til að gera stað að áfangastað þurfi að gera hann:

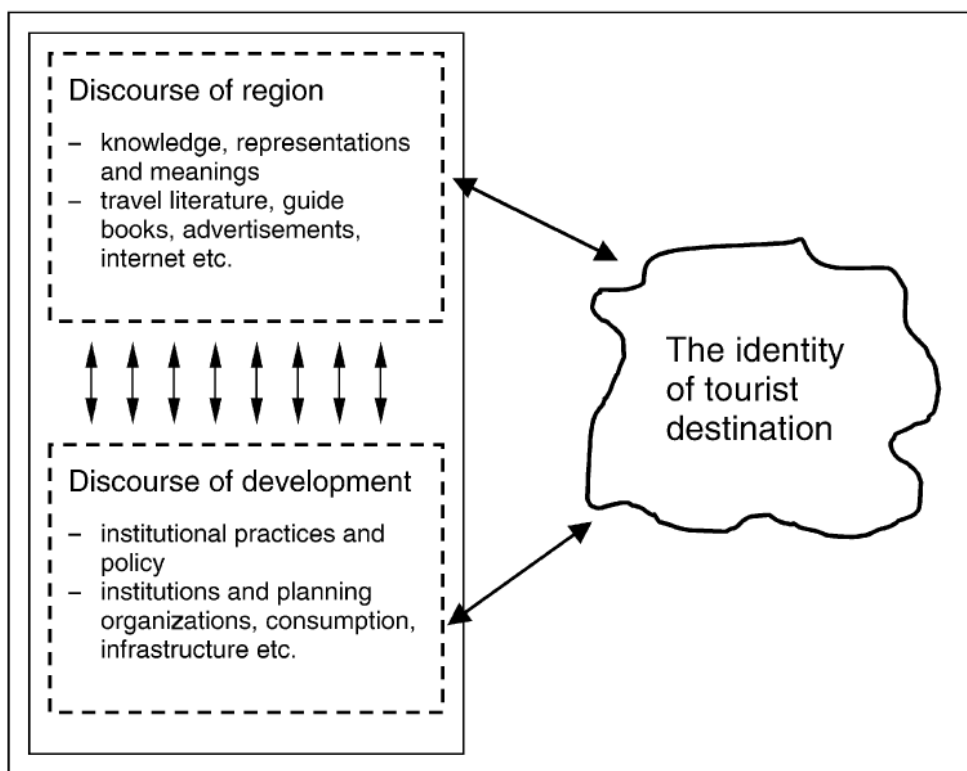
- Heimsækjanlegan,
- merkingarbæran (merkilegan),
- hnattvæddan,
- tæknivæddan,
- gagnvirkan,
- blöndu af skynhrifum, upplifunum og notagildi,
- þarf að hafa skilgreint sjónhrif (vera útsýni),
- þar með þarf að túlka hann (og einhver að gera það),
- læsilegan.

Rýmið, svæðið sem áfangastaðurinn nær til, er þannig orðið mælanlegt, táknrænt og hlaðið merkingu. Áfangastaðurinn verður að samskiptavöru, miðlaðri með tækni um heiminn allan á gagnvirkan hátt en þó á grunni þeirrar menningar sem að baki miðluninni stendur eins og bent hefur verið á að ofan og Therkelsen (2003) greinir vel með tilliti til markaðsetningar Danmerkur á heimsvísu. Því sem miðlað er, er fyrst og fremst sjónrænt og með miðluninni flýtur túlkun þess sem verið hefur á staðnum, t.d. sá sem tekur myndir í bæklinga. Með myndinni er verið að miðla því sem sú hin sama sér og telur merkilegt eða mikilvægt (sjá: Hunter, 2007). Cloke og Perkins (2002) ræða með vísan til Nýja Sjálands hvernig staður verður að áfangastað og hvernig:

... tengslin milli neyslu og markaðssetningar staða og hvernig þau hafa áhrif á framsetningu, túlkun og reynslu af stað og mótun menningar ímyndar staða (Cloke og Perkins, 2002: 521, þýðing höfundar).

Ef óbyggðir Íslands eru hafðar í huga, svæði eins og til að mynda Þeistareykir og Gjástykkir, að með þróun þeirra í áfangastað, er náttúran ekki lengur svo „náttúruleg“ og verður þáttakandi í gildishlaðinni orðræðu samtímans. Ólíkir hagsmunir taka sér ólíka stöðu á ólíkum forsendum og virkja náttúruna sér í hag (Cronon, 1997). Þannig verða jafnvel eins

óáþreifanleg hugtök og fegurð, „óbrotið“ útsýni og „heilðrænt landslag“ virk í orðræðu ólíkra hagsmuna um nýtingu (Karl Benediktsson, 2007). Slík „vöruvæðing“ náttúru höfðar til samtímans og hugarheims vesturlandabúa þar sem ósnortin náttúra vísar til þess að um eitthvað frábrugðið sé að ræða, annað öðruvísi annarsstaðar sem okkur ber nauðsyn til að sækja heim til vera virk eða læra eitthvað nýtt (Cochrane, 2006). Á mynd 5 hér að neðan má sjá að svæði öðlast merkingu sýna í samræðu þekkingar, framsetningar og merkingar, og stefnumótunar og starfa stofnanna. Þær hugmyndir sem við höfum, hvernig þær eru framsettar og túlkaðar, hvaða merkingu við leggjum í stað allt mynda þau *orðræðu um svæðið* (e. *discourse of region*), sem hefur áhrif á en jafnframt mótar aðgerðir stofnana og stefnumótun, bundar *orðræðu þróunar* (e. *discourse of development*).



Mynd 5: Það sem kemur að mótun áfangastaðar, þar sem mætast orðræða þróunar og birtingarmyndir ímyndar svæðisins í samspili (til vinstri) sem mótar áfangastaðinn (til hægri)
Heimild: Saarinen, 2004: 167, byggir á Lefebvre, 1991.

Ef rýnt er lítillega í orðræðu um svæðið þá hafa áfangastaðir í náttúru landsins hér, líkt og á Norðurlöndum, lotið lögmálum um aðgengi almennings. Hefð hefur skapast fyrir því að óbyggð svæði, afréttir og hálendi, séu öllum opin til að stunda almenna útivist og nytja eða *friluftsliv* sem Norðurlandþjóðir eru þekktar fyrir (Kaltenborn o.fl. 2001). Náttúra landsins er einnig það sem ferðaþjónusta á Íslandi hefur og ætlar sér að byggja á (sjá Samgönguráðuneytið, 2005: 17). Íslensk ferðaþjónusta keppir á alþjóðamarkaði við önnur

lönd og okkar helstu samkeppnisaðilar eru hin Norðurlöndin með sína ósnortnu náttúru á norðlægum slóðum. Hver sá staður á landinu sem fellur undir að vera ósnortinn og hluti af náttúru sem kalla mætti villt (e. *wilderness*), er þannig verðmæti fyrir ferðaþjónustu, en um leið verðmæti fyrir almenning til útivistar og fyrir náttúruferðamennsku. Það er hinsvegar þetta verðmætamat sem skapar áskoranir í stjórnun og uppbyggingu, m.ö.o. byggir á orðræðu þróunar (mynd 5). Kaltenborn o.fl. (2001: 418) orða spurninguna svo:

Hvernig skal eiga við hugmyndir um jafnrétti og lýðræði í aðgengi í heimi markaðsafla, vöruvæðingar og þar sem merking náttúru og umhverfis og laga þar um lúta stöðugum breytingum? (þýðing höfundar).

Spurningin snýst því um hagsmuni náttúruferðamennsku, ferðaþjónustu og þeirra sem vilja „vöruvæða“ eða skapa hefðbundin verðmæti úr náttúru með hvaða hætti sem það kann að vera. Náttúran sem áfangastaður fær merkingu og verður tæki ólíkra hópa í samfélagslegri orðræðu (Saarinen, 2004). Hagsmunir kristallast í merkingu náttúrunnar og mismunandi viðhorf endurspeglar breytingar í skilning fólks á hugtakinu.

Í grein Brown (2006) kemur fram dæmi um hverjir það eru sem hafa hvaða hagsmuni. Hann talar um viðhorf fólks til uppbyggingar ferðaþjónustu á áfangastað. Hans dæmi er frá Kangaroo eyju, sunnan Ástralíu og kemur í ljós að þeir sem vilja uppbygginu ferðaþjónustu tala um afþreyingu, arð og fegurð landslags. Þar kristallast hagsmunir arðsemi og nýtingar landslags. Þeir sem búa á staðnum og vilja uppbygginu ferðaþjónustu tala um afþreyingu, arð og gildi fyrir menntun og nám. Aftur er arðsemi ofarlega í huga fólks, en leiða má líkur að gildi einkahagsmuna með vísan til menntunargildis. Þeir sem vildu hinsvegar enga uppbyggingu vísuðu til ósnortins landslags (e. *wilderness*), meðferðar (e. *therapeutic*) og innra (e. *intrinsic*) gildi landslags og náttúru. Þar er að finna verndun en um leið annarskonar einkahagsmuni og ákveðna tegund nýtingar.

Spurningin í framhaldinu er um viðhorfið til náttúru. Kaltenborn o.fl. (2001) nefna þrjú viðhorf. Í fyrsta lagi viðhorf þar sem um yfirráð yfir náttúru er að ræða og svæði skipulögð og gerð útfrá hugmyndum manna um það hvað þar eigi að vera. Í annan stað er um að ræða virka aðlögun (e. *active adaption*). Hún felur í sér nýtingu á því sem á staðnum er án þess að breyta neinu eða gera neitt til uppbyggingar eða einföldunar á öflun þeirra gæða sem á staðnum er að finna. Í þriðja lagi er óvirk aðlögun (e. *passive adaption*). Þar er um að ræða áhorf og not þess sem á staðnum er án þess að taka neitt eða gera neitt. Fyrsta og annað viðhorf Kalterborn o.fl. (2001) er það sem kalla má notagildis viðhorf (e. *instrumentalism*), sem byggir því að nýta

beri svæðið en á ólíkan hátt þó. Þriðja viðhorf Kalterborn o.fl. (2001) snýst um verndun (e. *conservation*). Öll þrjú eiga það hinsvegar sammerkt að vera mannhverf, með þeirri niðurstöðu að:

...siðferðisleg breytni gagnvart náttúrunni sé óhugsandi – nema þá í yfirfærðri merkingu eða sem óbein framkoma gagnvart annarri manneskju eða hópi fólks, til dæmis þegar því er haldið fram að mönnum beri siðferðileg skylda til að ganga vel um tiltekið landsvæði einungis vegna þess að það er í eigu annarra manna (Páll Skúlason, 1998: 17).

Þannig þegar kemur að hagsmunaaðilum (e. *stakeholders*), eða þeim sem móta stefnu í málefnum eins og til að mynda ferðaþjónustu, þá eiga ekki önnur viðhorf uppá pallborðið. Þannig er umhverfissíðfræði sem ekki gæti talist mannhverf og „leggur áherslu á verndun vistkerfa í þágu mannkyns, frekar en í þágu einhvers eiginlegs virðis“ (Holden, 2003: 99) einfaldlega ekki á dagskrá.

Þegar kemur hinsvegar að því að virkja hagsmunaaðila og móta áfangastaðinn og hvað þar ætti að vera þarf eitt og annað að koma til. Til að fólk sætti sig frekar við þær breytingar sem til stendur að gera á svæðinu þá er mikilvægt að ólíkri sýn, skilningi og skynjun á málefninu sé miðlað í upplýstri umræðu (sjá t.d. Eshuis, 2006) og að ólíkir aðilar með ólíka sýn hafi aðgang að helstu samskiptaleiðum (Schenk o.fl. 2007).

Upplýst umræða og aðgengi fólks með ólíka sýn að helstu samskiptaleiðum lýsir ákveðinni breytingu í opinberum samskiptum sem Hall (1999) benti á að hefði með hnignandi hlutverk ríkisins að gera við skipulagningu landnotkunar. Mikilvægi samskipta og einhverskonar nets hagsmunaaðila, í markaðslegum skilningi, sem að málum koma er það stjórnunarform sem er að verða ofan á við þróun landnotkunar. Það sem Hall (1999) hinsvegar leggur áherslu á, með vísan til fjölda dæma, er að almannahagur og gæði stjórnunar líði fyrir slíkt stjórnunarform (sjá einnig Collins, 1999). Ákvarðanir verði teknar miðað við hagsmuni í þröngum efnahagslegum skilningi og því

þurfi að grandskoða orðalag [(e. the linguistic niceties)] samvinnu og samstarfs með tilliti til þess hverjir eru með í skipulagi og mótun stefnu og hverjir ekki (Hall, 1999: 285-286, þýðing höfundar).

Mikilvægi samvinnu og samstarfs sem byggir á víðari grunni en aðeins beinum markaðslegum hagsmunum er mikilvægt til að áfangastaður geti þróast í takt við það samfélag sem er á staðnum. Samvinna við stjórnun á sér hinsvegar margar birtingarmyndir. Í töflu 1 má sjá þær helstu og hvað einkennir hverja fyrir sig.

Tafla 1: Birtingarmyndir samvinnu við stjórnun náttúrugæða.

Heimild: Plummer og Fitzgibbon, 2004: 880

Einkenni	Skilgreining eða lýsing
Fjölræði (e. <i>pluralism</i>)	Ólíkir hagsmunir fá rúm og ólíkustu raddir fá að heyrast.
Samskipti og samningar (e. <i>communication and negotiation</i>)	Upplýsingum er miðlað milli tveggja eða fleiri aðila og í samræðu sem leiðir til sameiginlegrar niðurstöðu.
Þverfagleg ákvarðanatataka (e. <i>transactive decision-making</i>)	Ákvarðanir eru teknar í samræðu þar sem ólíkar raddir og ólík þekking er virkjuð.
Lært í félagslegum samskiptum (e. <i>social learning</i>)	Gagnkvæm þekkingaröflun ólíkra aðila með því að deila gildum, þróa aðferðir, framkvæma og endurskoða.
Deild ábyrgð og skuldbinding (e. <i>shared action / commitment</i>)	Þar sem aðilar vinna saman og helga sig röð atburða.

Leggja Plummer og Fitzgibbons (2004) til að stjórnun verði skoðuð sem félagslegt ferli, ekki ólíkt því sem Hall (1999) lagði áherslu á, til að tryggja að félagsauður (e. *social capital*) við stjórnun náttúruverðmæta byggðist upp samhliða nýtingu þeirra. Það sem hinsvegar veldur vandkvæðum við að útfæra stjórnun með þessum hætti er t.d. að ólíkir aðilar túlka upplýsingar frá ólíkum sjónarhornum, eftir því hverjir þeirra hagsmunir eru, þekking, reynsla og staða innan stjórnsýslunar eða þeirrar stjórnunareiningar sem við á. Wibeck o.fl. (2006) benda því á mikilvægi þess að þeir aðilar sem túlka upplýsingar séu í virkum samskiptum og þátttakendur í túlkun svörunar. Einnig bendir Reed (2007) á að vægi ólíkra aðila til að hafa áhrif á stjórnun umhverfis er mismikið, þannig skipti máli hvort það sé hið opinbera í samvinnu við sveitarfélög sem marki stefnuna eða einkaaðilar í samvinnu við hið opinbera, eða önnur blanda af þessu tvennu. Hið opinbera er stærsti aðilin og getur haft hvað mest mótandi áhrif og einmitt tryggt félagslega og umhverfislega „arðbærni“ stjórnunar. Þannig er nauðsynlegt að gera samvinnu við stjórnun að stöðugu lærdómsferli (Ladkin og Bertramini, 2002: 90).

Ef skoðuð er þróun áfangastaða á Íslandi og hlutverk hins opinbera hefur áður verið vitnað í samgönguráðuneytið (2005: 17) og opinbera stefnumörkun í sk. *Ferðamálaáætlun 2006-2015*, sem verður uppfærð eftir endurskoðun árið 2008. Sú stefnumörkun leggur áherslu á

náttúru landsins, fagmennsku og sjálfbærni, en hinsvegar hefur lítið verið unnið að rannsóknum á því hvernig þessir þættir í raun spila saman við mótun áfangastaða hér á landi. Helst er þó að nefna sk. „þolmarkarannsóknir“ sem ýtt var úr vör fyrir 7 árum og áttu að taka til fimm staða á Íslandi, Þjóðgarðsins í Skaftafelli, Friðlands á Lónsöræfum, Landmannalauga, Þjóðgarðsins í Jökulsárgljúfrum og Mývatnssveitar. Gefnar hafa verið út þrjár skýrslur með titlinum „þolmörk ferðamennsku“ á tímabilinu 2001 – 2003, þar sem greind voru þolmörk í Skaftafelli (Anna Dóra Sæþórsdóttir o.fl. 2001), Friðlandi á Lónsöræfum (Anna Dóra Sæþórsdóttir o.fl. 2003) og Landmannalaugum (Bergþóra Aradóttir o.fl. 2003).

Í skýrslunum þremur er lagt til að þolmörk ferðamannastaða séu skoðuð útfrá fjórum þáttum. Þar er fyrst að nefna innviði, sem fjalla um framboð ferðaþjónustu, skipulag og manngert umhverfi. Næst er viðhorf gesta, það sem snertir upplifun og skynjun ferðamanna. Svo viðhorf heimamanna til ferðamennsku og ferðaþjónustu og síðasti þátturinn sem skoðaður er er hið náttúrulega umhverfi, vistkerfin, gróður og jarðvegur.

Til grundvallar skýrslunum eru greiningar á umhverfisþáttum, félagslegum þáttum og greining á innviðum samfélagsins þar sem horft er á fjölda og tegunda ferðamanna á hverjum stað og hvernig staðurinn sjálfur þróast. Þannig er talað um þolmörk ferðamennsku sem greinist í þolmörk umhverfis og félagsleg þolmörk. Innan þolmarka umhverfis er horft á þolmörk hins náttúrulega umhverfis, s.s. jarðveg, gróður, dýralíf, landslag, vatn og jarðmyndanir og manngerðra innviða, s.s. bílastæði, vegir, gistirými, stígar, brýr og salerni. Ef horft er á félagsleg þolmörk er talað um þolmörk ferðamanna, s.s. væntingar, langanir, þarfir, reynsla, upplifun, skoðanir og atferli. Hinsvegar, innan félagslegra þolmarka, er horft til þolmarka heimamanna, s.s. menning, hagkerfi, atvinnuástand og atvinnuuppbygging.

Áhersla skýrslanna er á staði sem hafa aðdráttarafl sökum náttúrufergurðar og eru úr alfaraleið. Er það í anda stefnu samgönguráðuneytis (2003 og 2005) að helsti styrkur Íslands í markaðssetningu er hrein ímynd og fögur ósnortin náttúra. Í upphafi er gerð grein fyrir að með þolmarka hugtakinu er ekki átt við leit að einhverri fastri tölu um hámarksfjölda fólks sem komið getur á ákveðin stað. Sá skilningur á kannski helst rætur að rekja í uppruna hugtaksins í auðlinda- og umhverfisstjórnun, en helstu rannsóknir hérlendis í þeim efnunum snúa að beitarþoli og stjórnun á beit. Hinsvegar gæti þess misskilnings í almennri umræðu um skýrslurnar hjá stjórnsýslunni eins og sjá má:

Þolmörk ferðamennsku eru skilgreind sem sá *hámarksfjöldi ferðamanna* sem getur ferðast um svæði án þess að leiða af sér óásættanlega hnignun á náttúru eða manngert umhverfi, hafa neikvæð áhrif á samfélagið eða að upplifun ferðamanna skerðist (Samgönguráðuneytið, 2005: 57, áhersla höfundar).

Með hugtakinu eins og það er notað í skýrslunum er hinsvegar leitast við að draga fram þá þætti sem hafa þarf í huga við skipulag og stefnumótun staða með sjálfbæra þróun að leiðarljósi og reynt að skilgreina æskileg markmið á hverjum tíma. Rannsóknarspurningar eru: Hvað gæti fjölgun ferðamanna á staðnum þýtt fyrir umhverfi og samfélag? Er vöxtur ferðamennsku einhverjum takmörkunum háður? Hvenær er fjöldi ferðamanna orðið slíkur að umhverfi og samfélag verði fyrir óásættanlegum breytingum? Hvenær hætta ferðamenn sjálfir að koma á staðinn vegna uppbyggingar eða fjölda annarra ferðamanna á staðnum? Þannig er hægt að skoða þolmörk afþreyingar og þolmörk ferðamennsku en í fyrra hugtakinu eru viðhorf heimamanna undanskilin. Spurningin er því fyrst og fremst um mörk ásættanlegra breytinga til leiðbeiningar um það hverskonar ferðamennska hentar hverjum stað svo náttúran líði ekki og byggðir blómstri. Með það fyrir augum að náttúran sé helsta aðdráttarafl Íslands verður áherslan augljóslega á hvað náttúrunni er best.

Þessar þolmarkarannsóknir eiga sér einnig sína alþjóðlega skírskotun. Þær byggja á skilgreiningu Mathieson og Wall (1982), en einnig má sjá sambærilegar hugmyndir í rannsóknum t.d. Abernethy (2001), Buckley (1999), Saveriades (2000) og Simón (2004). Hinsvegar eru þær ekki yfir gagnrýni hafnar. Sú gagnrýni á hugtakið sem skýrsluhöfundar vísa sjálfir til er í fyrsta lagi að hugtakið er of huglægt, umrædd mörk séu oft óljós, og spurning er hver á að leggja mat á það hvað eru ásættanleg og óásættanleg mörk. Einnig má velta fyrir sér hvaða mörk skal horfa á; mörk náttúru, innviða, ferðamanna eða byggða? Ef horft er til náttúru þarf til að mynda allt annan tímaskala en þann mannlega (sjá t.d. Guðmund E. Sigvaldason, 1994). Sú gagnrýni sem vísar hinsvegar hvað skýrast til þeirrar umræðu sem hér er, er um hvað það er sem telst ásættanlegt. Slíku samkomulagi er náð með samræðu hagsmunaaðila eins og tíundað hefur verið að ofan, en að hve miklu leyti er hægt að bera skynbragð á ásættanlegar breytingar á umhverfi út frá mannhverfum sjónarmiðum? Jennings (2004) bendir á að hér þurfi önnur hugtök og náttúruvísindi að koma skýrar að stefnumótunarferlinu.

McCool og Lime (2001) ganga lengra og segja þolmörk óraunhæf og í raun eitthvað sem aldrei er hægt að skilgreina fyrir tiltekinn stað, nema þá kannski fyrir bílastæði eða sætafjölda veitingastaða, sem aftur er spurning um fjáfestingu frekar en þolmörk. Þeir staðhæfa að þar

sem þolmörkin mótast í umræðu um hvað er ásættanlegt er í raun óteljandi fjöldi mögulegra þolmarka og því hugtakið gagnlaust (bls. 377). Þeir segja:

Kerfi sem nær samkomulagi um markmið, hvernig eigi að ná slíkum markmiðum en leggur um leið áherslu á samhljóm og lærdóm mun leiða til mun frekari heilla fyrir heimasvæðið og áfangastaðinn, en kerfi sem byggir á blekkingum um hlutlaus vísindi (384, þýðing höfundar).

Ítala þolmarka er þannig fyrir þeim gervi einhverskonar hlutlausra vísinda, þar sem með vísan til fræðastarfs mætti ætla að til væru einhver mörk. Hér er kannski komið aftur að orðum Hall (1999), Plummer og Fitzgibbons (2004), Wibeck o.fl. (2006) og Ladkin og Bertramini (2002) sem vísað var til að ofan um stjórnun sem félagslegt ferli, uppbyggingu félagsauðs, virk samskipti og samvinnu við stjórnun sem stöðugu lærdómsferli.

Það af þessari umræðu sem tengist helst efni þessarar rannsóknar er þá hvaða tilgang viðmælendur sjá fyrir svæðið með tilliti til ferðapjónustu og útivistar og þá einnig með tilliti til þess hvaða ferðafólk sækir svæðið heim og hverjir það gætu verið í framtíð.

Urry (1990) ræðir hvernig ferðalangar það eru sem ferðast í dag og talar um „framúrstefnu ferðalang“ (e. *post-mass tourist*). Á svipuðum nótum og Debord (1984), lýsir Urry (1990) þessum ferðalang sem nýjungagjörnum og stöðugt í leit að því sem er framandi og getur eflt félagslega stöðu þeirra og vakið þeim ný hughrif. Þeir sem til Íslands koma segjast flestir koma vegna náttúru landsins og eru í leit að nýjungum á líkum forsendum og Cochrane (2006) lýsir og vísað var til að ofan. Bæði Urry (1990) og Cochrane (2006) líta framhjá því hvernig ferðalangur mótast jafnt að heiman og heima í hinu hversdagslega, en það er ekki viðfangsefni hér.

Í þolmarkaskýrslunum þremur var ferðafólk hlutað niður á kvarða frá „hreiningjum“ til „byrgingja“. Anna Dóra Sæþórsdóttir o.fl. (2003: 96) skýra hvað átt er við:

[Á] öðrum enda kvarðans voru *hreiningjar* (e. purists) en þeir væru viðkvæmastir fyrir fjölmenni og vilja hafa sem minnsta uppbyggingu í viðernum. Á hinum enda kvarðans voru *byrgingar* (e. urbanists) sem eru minna viðkvæmir fyrir umhverfisröskunum og vænta þæginda og þjónustu sem krefst alla jafna mikillar uppbyggingar.

Til grundvallar þessum hugmyndum liggur greining Plog (1973) að ferðafólk sé í eðli sínu ævintýragjarnt og leyti nýjunga eða sækist í öryggi og þægindi sem það þekkir. McMinn og Cater (1999: 695) fylgja svipuðum hugmyndum þegar þeir lýsa þremur tegundum ferðafólks sem þeir kalla: uppbyggingar ferðalang (e. *developer tourist*), sjálfstæðan ferðalang (e. *condo*

tourist) eða flökku ferðalangur (e. *itinerant tourist*), sá síðast taldi vill komast í snertingu við hið upprunalega, hvernig svo sem það er síðan skilgreint.

Horfa þarf til flokkunar ferðalanga útfrá fleiru en viðhorfi til uppbyggingar eða vísbendinga um mannshöndina. Ryan og Sterling (2001) með vísan til svæða í Ástralíu búa til fimm flokka byggða á hegðun gesta: Dag gestir (e. *day-visitors*), lífsnautnaseggir (e. *hedonists*), þjónustusinnar (e. *generalists*), jeppaáhugamenn (e. *four-wheel drive enthusiasts*) og þeir sem leita upplýsinga (e. *information seekers*). Ef nánar er skoðuð upplifun gesta og mat og skynjun á stað og þeim upplýsingum sem þar er að finna búa Stewart o.fl. (1998) til fjóra flokka sem þeir lýsa sem; leita markvisst upplýsinga (e. *seekers*), þeir sem njóta þess sem þeir „hrasa um“ (e. *stumblers*), þeir sem hlýða á og nýta sér túlkun annarra (e. *shadowers*) og að síðustu þeir sem sniðganga allar upplýsingar (e. *shunners*). Markmið þessarar flokkunarfræða sem hér eru kynnt eru ekki að ljá fræðunum blæ einhverslags vísinda í þágu markaðsrannsókna (Franklin og Crang, 2001: 6, með vísan til Löfgren, 1999), enda að nota slíka flokka í rannsókn á ferðalöngum væri innvísandi og sjálfstýrkjandi og í raun upplýsir ekkert, en er fyrst og fremst orðræðutæki til stefnumótunar.

Með þessa flokka í huga, þróun áfangastaða og samspil hagsmunaaðila er rétt að lýsa lítillaga því svæði sem til umfjöllunar er.

Sagan, byggðin og svæðið sjálft

Þeistareykjalandi er fyrst lýst í máladaga Múlakirkju frá 1318 og þá lýst sem eign kirkjunnar og er talin 20 hundruð að fornu mati (sem samsvarar meðaljörð þess tíma). Býlið er byggt að mestu allt frá þeirri tíð, en fer í eyði 1712. Á 18. og 19. öld var býlið byggt af og til en fer þó endanlega í eyði 1847, þó aðeins hafi verið búið þar stutt um 1868. Eyðibýlið og núverandi skáli leitarmanna frá Aðaldal stendur í 344 metra hæð yfir sjó í nánd við virkt háhitasvæði (Jóhann Skaptason, 1978 og Ragnar Þorsteinsson, 2006). Af minjum byggðar er lítið að sjá annað en tættur í nágrenni skálans. Hinsvegar fannst á minjasafninu á Mánárbakka stóll sem safninu var gefin 1996 og er frá þeim er voru með síðustu ábúendum Þeistareykja Gísla Gíslasyni og Herdísí Jónsdóttur, sem bjuggu tvö eða þrjú ár á bænum um 1868. Stólin með fangamarki þeirra hjóna má sjá á mynd 6. Síðasti ábúandi að bænum var Sigurður Guðmundsson.



Mynd 6: Stóll úr búi með síðustu ábúenda á Þeistareykjum.
Heimild: Aðalgeir Egilsson, mynd frá 2007.

Svæðið allt sem um ræðir er í töluverðri hæð yfir sjó, 300 metrum eða ofar með hæsta tind Jónstind á Gæsafjöllum 882 m.y.s. Svæðið norðanvert nefnist Reykjaheiði en fyrir því miðju er Þeistareykjarbunga, sem er dyngja með gosopum á toppi bungunnar sjálfrar og jarðsigum sunnar í sk. Vítum. Allt norður svæðið er þakið hraunum frá lokum Ísaldar, en þau einkennir lág seigja og mikil dreifing, sem skýrir að mestu flatt landslag á svæðinu að norðan. Þegar sunnar dregur helst flatlendið að mestu nema þegar kemur að Mývatni og Kröflu en þá lækkar landið skarpt. Þessir landshættir, hæð yfir sjó og flatlendi gera það að verkum að svæðið er snjóþungt, sérstaklega norðan til, enda Reykjaheiði opin fyrir norðvestan og norðanátt sem bera hvað mestan snjó. Svæðið er að mestu gróðurvana og einkennist af hraunum, sprungum og söndum, utan svæðisins umhverfis Bæjarfjall en þar taka við grösug engi og eru nokkuð skörp skil milli Hólasands og gróins lands. Annað einkenni svæðisins er að það er allt á

gossprungu beltinu sem liggur þvert í gegnum Ísland og því ótal jarðmyndanir og svæði jarðhita að finna þar allt norður í sjó í Öxarfirði. Nánar má átta sig á landsháttum og jarðfræði hjá Landmælingum Íslands (2005) og í greinargerð með tillögu að svæðiskipulagi (Samvinnunefnd um svæðisskipulag háhitasvæða í Þingeyjarsýslum, 2007) og drögum að tillögu um matsáætlun (VGK-Hönnun, 2007). Eitt er þó ljóst ef litið er til ferðaþjónustu eins og einn viðmælandi sagði:

... hér er þetta nánast ennþá lifandi frá síðasta eldgosi

Á svæðinu er að finna skráðar náttúruminjar sem finna má á Náttúruminjaskrá. Þau eru Þeistareykir og Vítin en þeim er lýst svo í skráningu Umhverfisstofnunar (2007):

(1) Jarðhitasvæðið á Þeistareykjum. (2) Fjölbreyttar jarðhitamyndanir, gufu- og leirhverir, útfellingar í norðurhlíðum Bæjarfjalls og við Bóndhól. Jarðhitaplöntur.

(1) Stóra- og Litla-Víti á Þeistareykjabungu ásamt nánasta umhverfi. (2) Merkar jarðeldamyndanir, formfagur hraungígur frá nútíma og fallgígur.

Af innviðum má helst telja skálann undir Bæjafjalli sem er í eigu og rekstri Aðaldælahrepps. Hann var byggður 1958 af Aðaldælahreppi sem gangnamannaskáli á landi gamla Þeistareykjabæjarins, en þá voru 8 kojur niðri og svefnloft. Árið 1994 var skálinn endurbættur af Aðaldælahrepp, 4x4 jeppaklúbbnum á Húsavík og vélsleðamönnum. Var þá einangrað í hólfi og gólf, skipt um gólf og settur krossviður, smíðaðar sex nýjar kojur sem eru tvíbreiðar að neðan, eldunaraðstaða endurbætt og nýr stigi upp á loft. Á sama tíma var sett upp hitun í kofann sem er lokað ofnakerfi leitt í hver sunnan við hann. Vatnið er svo heitt að ef allir ofnar eru opnir og lokaðir gluggar getur hitinn farið í 40-50 gráður inni.

Skálinn hýsir nú 30-40 manns í kojum og á dýnum. Skálinn er leigður úr fyrir einstaklinga og hópa yfir sumarið. Hestamenn eru þar fyrirferðamestir 10-12 hópar yfir sumarið. Annars er kofinn opinn öllum til viðveru og gistingar, aurabaukur er í kofanum ásamt gjaldskrá. Á haustinn er kofinn notaður fyrir gangnamenn en á veturna eru jeppamenn og vélsleðamenn að nýta skálann í hverri viku og jafnvel oft í viku, koma þar við og gista.

Syðst í gegnum það svæði sem athugunin nær til (sjá mynd 2 og 3) liggur þjóðvegur 1, og þjóðvegur 863 að Kröflu sem endar við Víti. Annars eru um svæðið slóðar fyrir jeppa, hvað flestir upp af byggðinni í Kelduhverfi, en einnig nokkuð greiðfær slóði af Hólasandi að skála á Þeistareykjum og áfram norður til Húsavíkur um Reykjaheiði. Nánar má sjá um slóðir á

korti Landmælinga og nánar verður vikið að slóðum sem viðmælendur bera kennsl á hér á eftir.

Hvað varðar göngu og reiðleiðir vísast í mynd 7 að neðan sem sýnir kort sem Landmælingar Íslands (2005) gerðu fyrir Atvinnuþróunarfélag Þingeyinga. Þar sjá helstu göngu- og reiðleiðir en í umfjöllun viðmælenda hér á eftir verður gerð frekari grein fyrir þessum leiðum. Innviði sem þeim tengjast eru slóðar og vörður og stikur sem merkja sumar leiðir.



Mynd 7: Útivist og Afþreying 3. Húsavík, Tjörnes, Kelduhverfi og Jökulsárgljúfur. Göngu og reiðleiða kort.

Heimild: Landmælingar Íslands, 2005.

Ekki eru önnur samgöngumannvirki á svæðinu ef frá er talin árleg bæting og uppbygging vegar á Reykjaheiði, inn að skála við Bæjarfjall og þau mannvirkri sem nú rísa vegna fyrirhugaðrar orkuvinnslu.

Næst verður fjallað um ferðapjónustu, ferðamennsku og útivist á svæðinu og öðrum svæðum þar sem við á, byggt á viðtölum við viðmælendur. Listi yfir þá er aftast í skýrslu á eftir heimildaskrá og á undan viðaukum.

FERÐAÞJÓNUSTA, FERÐAMENNSKA OG ÚTIVIST Á SVÆÐINU

Í öllum viðtölum var lagt til grundvallar göngu- og reiðleiða kort af svæðinu (mynd 7), en ofan á það annað smærra kort sem sjá má á mynd 3 (bls. 13). Í þessum kafla verður gerð grein fyrir núverandi starfsemi viðmælenda á svæðinu og það sett í samhengi við aðrar rannsóknir á ferðafólki á svæðinu og nágrenni þess sem og úttekt á ferðaþjónustu og útivist.

Ferðaþjónusta, ferðamennska og útivist á svæðinu

Ef skoðuð er markaðssetning á svæðinu og hvar helst má finna upplýsingar um það kemur fátt fram sem rennir stoðum undir það að á Þeistareykjum, né Gjástykki sé ferðaþjónusta komin af stað. Svæðið norðanvert (svæði I og II, mynd 2) er ekki að finna í kynningarefni ferðaskrifstofa, né í kynningarefni frá Ferðamálastofu, en svæðið sunnanvert fær nokkura athygli, þá helst Krafla, Bjarnaflag, Víti, Leirhnjúkur og Námaskarð. Í tilfelli Þeistareykja má sjá að Markaðsstofa Norðurlands (2007) gerir svæðið að áfangastað á sinni heimasíðu og talar þar um Þeistareyki í sömu andrá og Kverkfjöll og Námaskarð:

Norður Ísland hefur fjölda jarðhitasvæða, sum hver hreinustu gersemar. Sérstaklega litrík svæði er að finna t.d. í Kverkfjölum, Námafjalli/Námaskarði og Þeistareykjum [svø] (þýðing höfundar).

Ferðafélag Akureyrar er einnig þátttakandi í að gera staðinn að áfangastað eins og sjá má á mynd 8 hér að neðan.

17. – 18. mars. Þeistareykir. Skíðaferð (3 skór)

Ekið að Kröflustöð og gengið þaðan að Þeistareykjum og gist þar. Síðar gengið áfram til Húsavíkur um Reykjaheiði. Þetta er stórkostleg gönguleið og frábært útivistarsvæði, sem svíkur engan.

Fararstjóri: Frímanna Guðmundsson

Verð: kr. 6.400/7.600

Brottför kl. 8.00

Mynd 8: Ferð Ferðafélags Akureyrar á Þeistareyki eins og auglýst í Ferðaáætlun 2007.

Heimild: Ferðafélag Akureyrar, 2007.

Slík ferð hefur verið farin í á þriðja áratug hjá ferðafélaginu og telst með meira krefjandi ferðum. Frímanna Guðmundsson (2007) lýsir hér ferð frá árinu áður (2006) og segir frá þegar gengið er frá Þeistareykjaskála til Húsavíkur:

Veðrið var alveg dásamlegt, kyrrðin og tærleikinn í náttúrunni ólýsanleg í þessu mikilfenglega umhverfi. Ég held að þetta verði einn af þeim dögum sem maður gleymir ekki. Stefnan var tekin á Sæluhúsamúla við Reykjaheiði.

Það eru þessi stef kyrrðar og mikilfengleik sem koma fyrir í viðtölum þegar kynnum viðmælenda af svæðinu er lýst. Til að greina svæðið nánar verður hér farið um hvert hinna fjögurra sem skilgreind eru gróflega á mynd 2 og eftir því sem við á gerð grein fyrir öðrum rannsóknum. Í lok þessarar yfirferðar verður mat lagt á fjölda ferðalanga og hvernig viðmælendur upplifa svæðið allt í núverandi mynd.

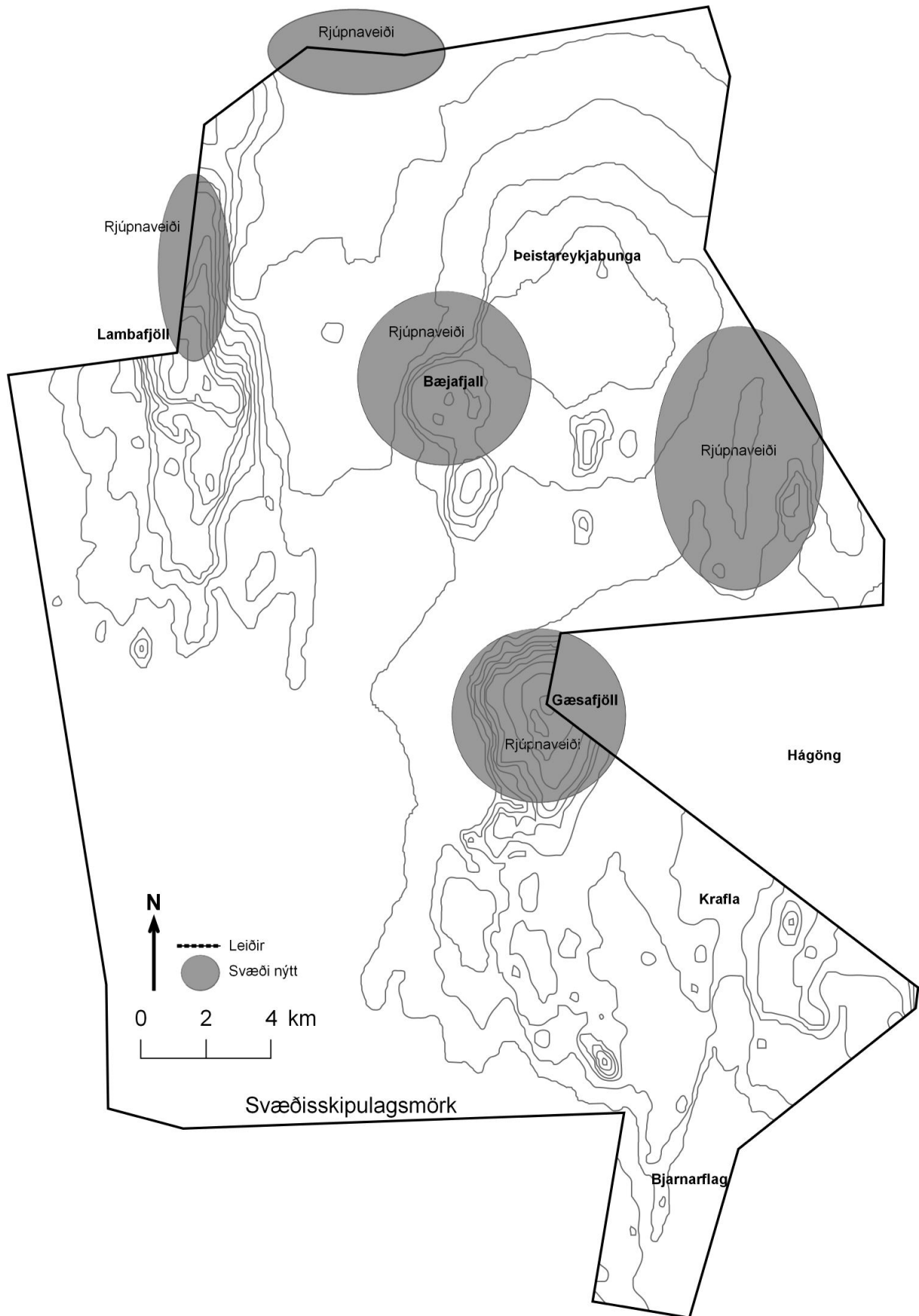
Þeistareykir

Stærst og mest umfangs hinna fjögurra svæða er Þeistareykjasvæðið sjálft (svæði I, mynd 2) en þar er ekki öðrum rannsókum til að dreifa um ferðaþjónustu, ferðamennsku og útivist nema þeirri sem hér er skrifuð.

Í greinagerð með tillögu að svæðisskipulagi háhitasvæða í Þingeyjarsýslum (Samvinnunefnd um svæðisskipulag háhitasvæða í Þingeyjarsýslum, 2007) segir að:

Þeistareykjasvæðið er að mestu nýtt af rjúpnaskyttum á haustin en jeppamönnum, vélsleðamönnum og gönguskíðafólki á veturna. Yfir sumartímann eru farnar skipulagðar hestaferðir um svæðið, alls 6 árið 2006 (Hestamiðstöðin í Saltvík, 2007). Einnig leggur göngufólk, akandi ferðamenn og vélhjólamenn leið sína um svæðið að sumri til. Nokkur fjöldi fólks nýtir sér skálann á Þeistareykjum, sem Aðaldælahreppur og jeppaklúbburinn 4x4 heldur við. Skipulögð ferðaþjónusta er ekki fyrir hendi á svæðinu fyrir utan hestaferðirnar (13).

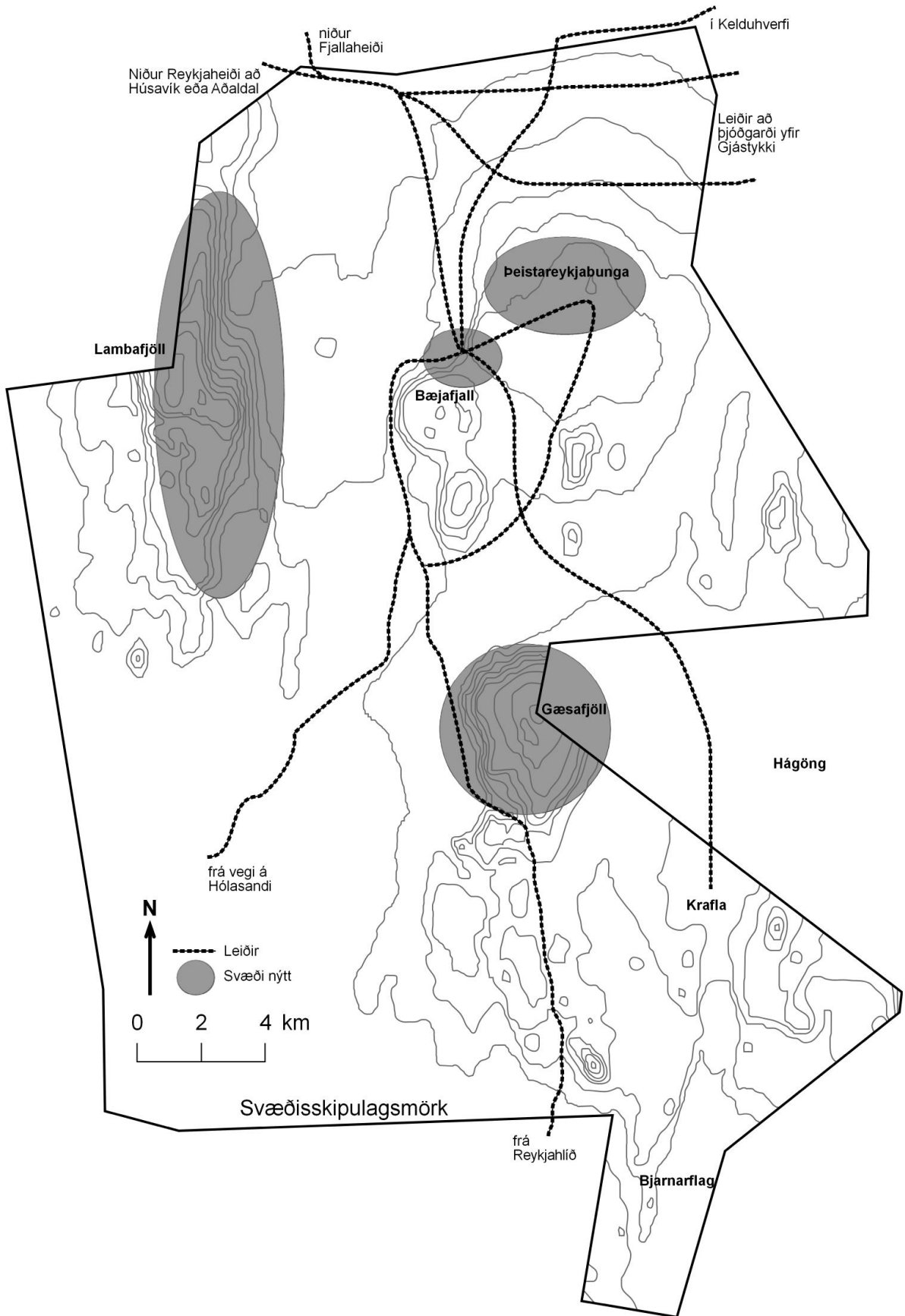
Að ofan er gerð skýr grein fyrir helstu flokkum landnýtingar á svæðinu en þess virði að skoða textann nánar. Rjúpnaskyttur nýta svæðið að hausti, en þó má ljóst vera að það ráðist að hluta af því hvort og hvernig rjúpnaveiði er leyfð. Á mynd 9 hér að neðan má sjá þau svæði sem viðmælendur töldu mikilvæg vegna rjúpnaveiði og einnig eru nefnd í tillögu að svæðisskipulagi. Til veiða er helst farið slóða upp af Kelduhverfi til að komast í rjúpnaland.



Mynd 9: Svæði sem nýtt eru til rjúpnaveiða sem viðmælendur bentu á.
 Heimild: E. Huijbens

Við þetta er því að bæta að bændur úr Mývatnssveit, Laxárdal, Aðaldal og Kelduhverfi smala svæðið á hverju hausti. Viðmælendur nefndu einnig ferðir vegna landgræðslu og viðhalds girðinga.

Að vetri er nefnt í tilvitnun að ofan að jeppamenn, vélsleðamenn og gönguskíðafólk nýtir svæðið. Áður hefur verið rætt um árlega ferð Ferðafélags Akureyrar, en Ferðafélag Húsavíkur hefur einnig farið ferðir á gönguskíðum, þó hafi þurft að fella sumar niður vegna lélegrar þátttöku. Gönguskíðaferðir fara um Reykjaheiði til og frá Húsavík, með viðkomu í skálanum við Bæjarfjall og síðan til eða frá Kröflu, Reykjahlíð eða af Hólasandi. Jeppamenn og vélsleðamenn nýta svæðið og þeysa á snjó um það allt eftir því sem snjóalög hylja sprungur. Af vélaáhugamönnum eru það helst þrjár björgunarsveitir, sem gera útá svæðið með þessum hætti: Björgunarsveitin Garðar, Húsavík, Hjálparsveit skáta í Aðaldal og Björgunarsveitin Súlur, Akureyri. Allar leggja þær áherslu á að þekkja svæðið vel enda um næsta nágrenni að ræða og mikilvægt að kunna á það vegna björgunaraðgerða, þannig spilar inn þekking á landslagi, veðurfari, snjóalögum og leiðum sem færar eru hverju sinni. Einnig nefna viðmælendur að svæðið sé kjörið til að læra á tækin sjálf, það er bíla og sleða sem og þau tól sem í þeim eru og er einhver þriggja björgunarsveitanna á ferð þarna um nánast hverja helgi yfir veturna. Á mynd 10 hér að neðan má sjá helstu svæði sem vélsleðamenn nýta (skyggð) og leiðir sem bæði vélsleða og jeppamenn nýta sér. Hafa ber í huga bandaríska rannsókn frá Yellowstone þjóðgarðinum (Davenport og Borrie, 2005). Hún sýnir að þeir sem nota vélsleða horfa fyrst og fremst á þá sem farartæki til að koma þeim frá einum stað til annars, og kemur þannig nokkuð á móti þeirri gagnrýni að þetta séu aðeins leiktæki fyrir „stóru strákana“. Þetta rímar nokkuð vel við lýsingar björgunarsveitamanna.

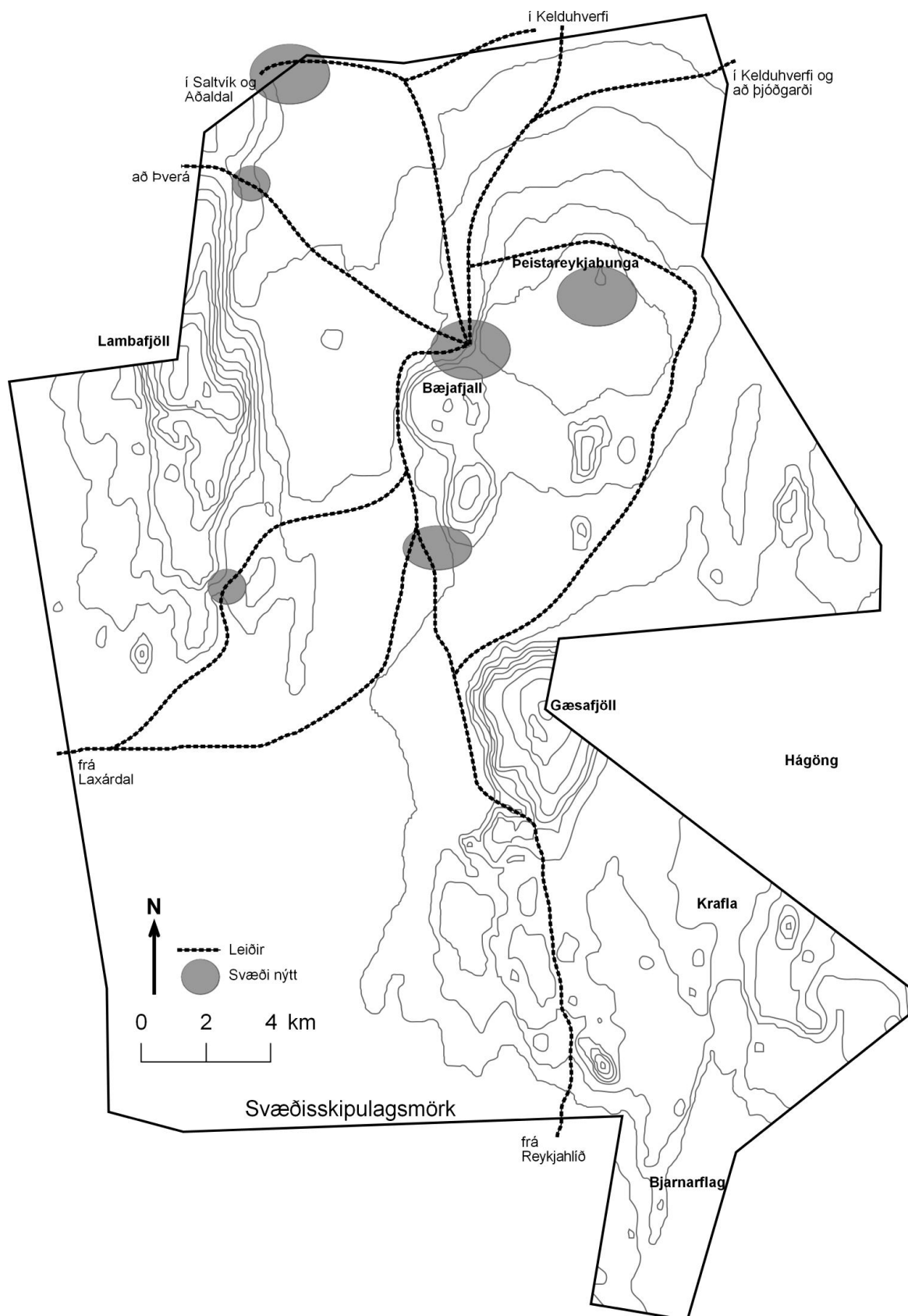


Mynd 10: Svæði og leiðir sem fólk á vélknúnum ökutækjum nýtir vetur og sumar og viðmælendur bentu á.

Heimild: E. Huijbens

Einu skipulegu ferðirnar að vetri á Þeistareykjum eru ferðir ferðafélagana eftir því sem næst verður komist. Hins vegar gerði Fjallasýn Rúnars Óskarssonar mikið útá svæðið að vetri með jeppa, vélsleða og skíðaferðir á árunum 1995-1999, en forsenda þess rekstrar var áætlunarflug á Húsavíkurflugvöll sem lagðist af haustið 1999. Þær leiðir sem liggja vestur – austur á Þeistareykjasvæðinu og niður um Gjástykki eru þær leiðir sem þá voru nýttar (mynd 10), hinar tengjast notkun annarra á svæðinu, en eins og bent er á er um leiðir að bæði vetri og sumri að ræða, en jeppamenn leggja leið sína um svæðið að sumri og fylgja þá þeim aragrúa slóða sem sjá má á mynd 7. Ef áfram er haldið með vélknúin ökutæki bentu einnig viðmælendur á aukningu torfæruhjóla á svæðinu en væri þar um að ræða eintaklinga frá Húsavík og Akureyri sem kæmu til að æfa sig eða leika sér á svæðinu. Torfæruhjólin koma að sumri en eru þá í samkeppni við einu skipulegu ferðaþjónustuna sem gerir útá svæðið.

Í tilvitninni að ofan er vísað til Hestamiðstöðvarinnar Saltvíkur sem einu skipulögðu ferðaþjónustunar. Hestamiðstöðin gerir út ferðir í samvinnu við Íshesta, en leigir einnig hesta í stuttar reiðferðið við bæinn Saltvík suður af Húsavík. Forsvarsmaður Saltvíkur lýsir svæðinu sem „Mekka þeirra síðustu 12-15 árin“. Hinsvegar gerir fyrirtækið Pólarhestar einnig útá svæðið með sínar ferðir, þó í minna mæli og Torfunes, hestaleiga hefur einnig farið ferðir á svæðið. Allir þrír fara með útlendinga á hestum og gista í skálanum undir Bæjarfjalli. Á mynd 11 að neðan má sjá helstu reiðleiðir sem viðmælendur lýstu, en einnig eru skyggðir mikilvægir staðir sem margir nefndu sökum náttúrufegurðar, útsýnis eða jarðmyndanna.



Mynd 11: Svæði og leiðir sem farnar eru í hestaferðum. Skyggð svæði benda til náttúrufegurðar, útsýnis eða jarðmyndanna.
 Heimild: E. Huijbens

Auk þessara fyrirtækja eru hestamannafélög sem nýta sér svæðið og bændur á svæðinu, en t.d. má nefna að Hestamannafélagið Léttir á Akureyri nýtir svæðið og lýsa því sem lykilsvæði í margra daga reiðleið sem liggur frá Eyjafirði og austur yfir heiðar að Öxarfirði.

Af öðru ferðafólki má ráða af þeim sem reka gistingu í nágrenninu að svæðið sé lítt þekkt. Þeir sem eru með gistingu hýsa ekki fólk sem er á leið þarna uppeftir og fá fáar spurningar, en hafa þó allir heyrt af einum og einum sem þangað fara. Margir viðmælenda bentu á Saltvík, en ljóst er að þeir gera mest útá svæðið.

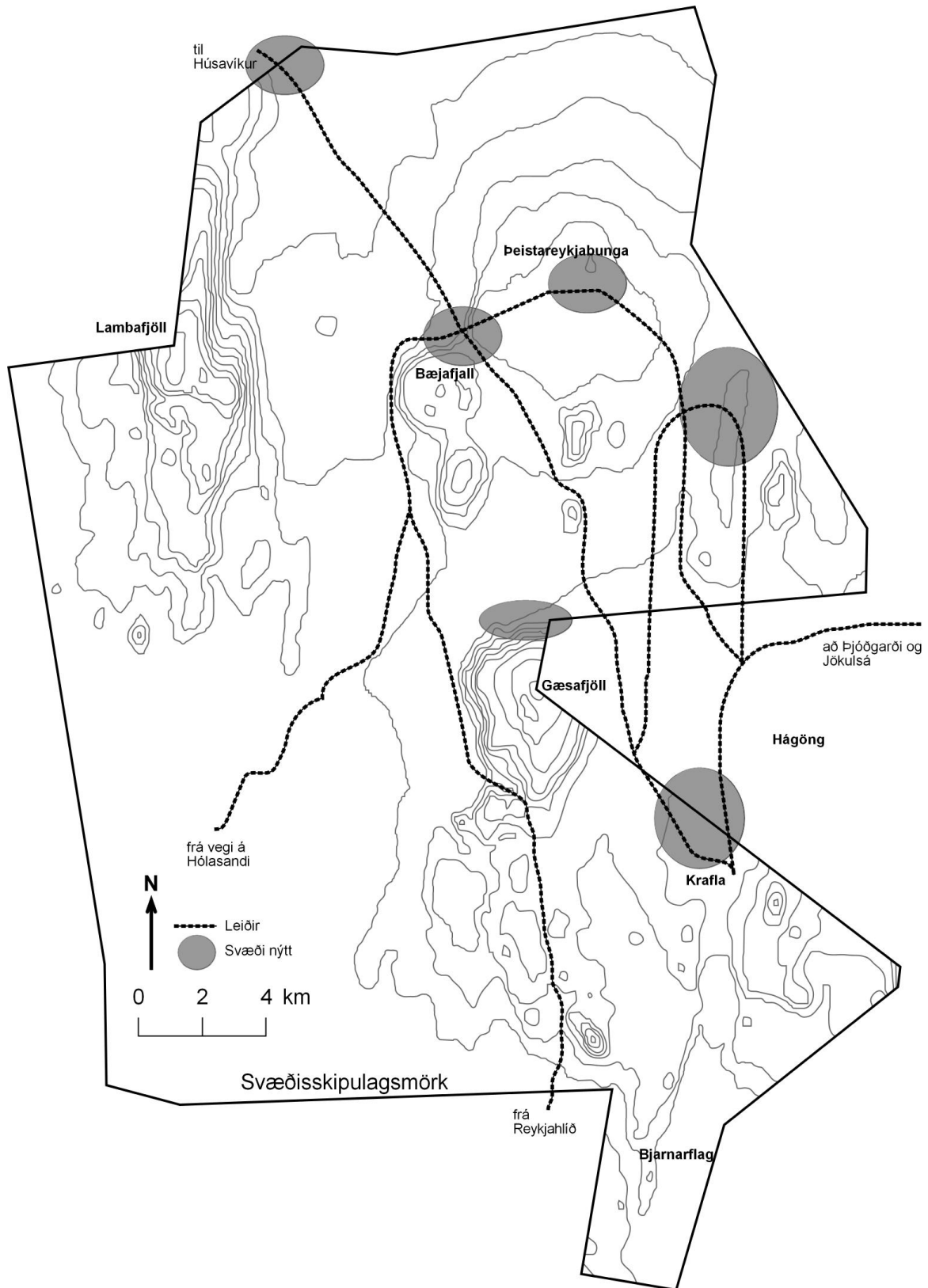
Gjástykki

Í drögum að greinagerð fyrir svæðiskipulag háhitasvæða í Þingeyjarsýslum (Samvinnunefnd um svæðisskipulag háhitasvæða í Þingeyjarsýslum, 2007) þar sem fjallað er um nýtingu Gjástykkis segir að:

Í dag liggja að svæðinu torfarnir slóðar sem takmarka aðgengi vélknúinna tækja um það. Því er ekki mikið um að ferðamenn sækji inn á svæðið og ekki er um neinar skipulagðar ferðir á svæðið að ræða (16).

Yfir um Gjástykki (svæði II, mynd 2) er fjöldi slóða sem ekki eru allir merktir á kort frá Landmælingum Íslands (2005) sem sýnir slóða, göngu- og reiðleiðir á svæðinu. Lýst var ferðum Rúnars Óskarsson um þetta svæði, en lýsti hann fjölda leiða sem vafalítið fáir þekkja. Við það er svo að bæta að hér er komið nær göngulandi sem tengist bæði Þjóðgarðinum í Jökulsárgljúfrum og Kröflu svæðinu. Eins og sjá má á mynd 12 að neðan er nokkuð um göngu og skíðaleiðir þar sem viðmælendur merkja. Um Gjástykkissvæðið eru gönguleiðir sem tengjast Þjóðgarðinum í Jökulsárgljúfrum, viðmælendur nefndu merкта leið um bæði Eilífsvötn og Hágögn frá Kröflu að Dettifossi. Á mynd 11 má einnig sjá reiðleið sem Saltvík merkti og fylgir sprungum í Gjástykki og að rjúpnaveiðimenn sækja svæðið heim (mynd 9).

Af skíðaleiðum á mynd 12 er helst að nefna sk. Orkugöngu sem var fyrst farin helgina 24. og 25. mars 2007 og tóku 35 manns þátt (Skíðasamband Íslands, 2007). Þessi ganga er um 60 km og er farin frá Kröflu til Húsavíkur. Eins og komið var að í stuttri landlýsingu að ofan er svæðið allt, þá meðtalið Þeistareykir, flatt og snjóþungt og því vel fallið til göngu að sumri og gönguskíðaiðkunnar að vetri. Er þetta ein helsta ástæða vinsælda göngufólks, en einnig jeppamanna og vélssleðamanna, þó hinir síðarnefndu leyti nokkuð í brekkur í fjöllum, eins og sjá má á mynd 10.



Mynd 12: Svæði og leiðir sem farnar eru í göngu og skíðaferðum. Skyggð svæði benda til náttúrufegurðar, útsýnis eða jarðmyndanna.

Heimild: E. Huijbens

Viðmælendur binda miklar væntingar við Orkugönguna en hún tengist uppbyggingu vetrarferðamennsku í Mývatnssveit. Hún er borin saman við Fossvatnsgönguna á Ísafirði sem

árlega dregur fjölda manns þangað og Vasaloppet í Svíþjóð sem er heimsþekkt meðal gönguskiðamanna, en á þessum nótum sjá menn fyrir sér markaðssetningu og nefna t.d. „lava loppet“ sem mögulegt heiti göngunar í alþjóðlegu samkeppnis umhverfi. Tengt uppbyggingu vetrarferðamennsku í Mývatnsveit er einnig nýting svæðisins fyrir styttri ferðir á skíðum og vélsleðum, sem eru hluti dagsferða fyrir hópa, þá hvataferðahópa og eða hópa gesta í skemmtiferð. Hringleiðin sem merkt er á mynd 12 norður af Kröflu tengist þeim ferðum. Einnig er svæðið nýtt á sumrin fyrir sérferðir fyrir minni hópa í jeppum norður eftir Gjástykki og sprungunum þar.

Það sem einnig kom fram í máli viðmælenda varðandi Gjástykki er hve einstakt svæðið er jarðfræðilega. Þar eru plötuskil Evrasíu flekans og hins N. Ameríska hvað skýrust á landi í heiminum og svæðið allt enn lifandi frá síðasta eldgosi. Jarð- og hraunmyndanir sem rekja má til gosvirkni og plötuheyfinga eru aðdráttarafl sem margann ferðamanninn dregur hingað til lands.

Krafla og Bjarnarflag

Svæðin tvö eru þau sem merkt eru III og IV á mynd 2 eru tekin hér saman til umfjöllunar, en það verður allt að skoðast sem hluti aðdráttarafls í Mývatnssveit. Hér er hægt að vísa til tvíþættrar rannsóknar Rögnvaldar Guðmundssonar (2001 og 2001a), sme hann birtir tvisvar þar sem annars vegar er gerð spurningalistakönnun meðal ferðafólks á svæðinu og hinsvegar hugur ferðaþjónustudaila í Mývatnssveit til jarðhitavirkjanna kannaðar með viðtölum.

Könnun Rögnvaldar Guðmundssonar (2001 og 2001a) meðal ferðafólks í Mývatnssveit gefur vísbendingu um hvaða ferðafólk sækir þessi svæði heim. Könnunin var gerð sumarið 2000 og taldi hann þá að 60.000 innlendir og erlendir ferðamenn hefðu skoðað svæðið umhverfis Bjarnarflag en 50.000 um Kröflusvæðið (2001a) og um 36.000 haft viðdvöl á svæðinu. Ef tekið er tillit til þess að frá 2000 hefur gistinóttum í hótélum og gistiheimilum fjölgað á Norðurlandi eystra um 25% (Hagstofan, 2007) er hægt að áætla út frá þessari tölu að sumarið 2007 hafi 45.000 ferðamenn haft viðdvöl á svæðunum.

Þeir ferðamenn sem Rögnvaldur (2001 og 2001a) gerir grein fyrir settu náttúru, útsýni og útivist í öndvegi á meðan fuglaskoðun, mannvirki og rannsóknir komu í neðstu sætin (s. 14 og 15). Er það mat flestra þessara ferðalanga að bygging jarðhitavirkjunar og uppbygging ferðaþjónustu færi ekki saman, en þó merkilegt hvað sú afstaða mildaðist ef viðmælendur

voru staddir við Kröflu (2001a: 18). Þessir ferðamenn hafa lítið á móti uppbyggingu þegar jarðhitavirkjun er komin á annað borð (2001a: 20), en ef hún er ekki komin töldu rúmur helmingur slíkt hafa áhrif á komu sína á svæðið (2001a: 22). Þeir sem það töldu nefndu eftirfarandi þætti sem mundu spillast:

- Upplifun og útsýni.
- Náttúra.
- Sjónsviði.
- Loft og umhverfisgæði.

Þeir sem töldu jákvæð áhrif vera nefndu hinsvegar:

- Nýtingu hreinnar orku.
- Möguleika á skoðun virkjunar.
- Góða reynslu af nýtingu jarðhita.

Þegar rætt var sérstaklega um virkjun í Bjarnarflagi sögðust flestir þeir þangað höfðu komið að þeir hefðu komið hvort eð var eða mundu koma aftur (2001a: 23). Af þessum gestum skouðu 39% einnig Kröfluvirkjun, þó fleiri Íslendingar en útlendingar (2001a: 27). Sú útivist sem gestir stunda eru gönguferðir (2001: 26 og 2001a: 29). Hvað varðar Kröfluvirkjun þá segir Rögnvaldur Guðmundsson (2001: 17):

Því má draga þá ályktun að afstaða ferðamanna í Mývatnssveit sé fremur jákvæð til sambúðar Kröfluvirkjunar og ferðaþjónustu, einkum Íslendinga en útlendingar eru talsvert varkárari í afstöðu sinni.

Þó hæpið sé að draga nokkrar ályktannir af slíkri könnun um hvað gæti mögulega orðið og hvað ekki segir Rögnvaldur að stækkun Kröfluvirkjunar mundi draga úr ferðum fjórðungs útlendinga á svæðið en um tíundahluta Íslendinga (2001: 23).

Ef hinsvegar er horft til ferðaþjónustuaðila kemur fram í könnun Rögnvaldar Guðmundssonar (2001a) að mikill meirihluti þeirra taldi að bygging jarðhitavirkjunar og uppbygging ferðaþjónustu færi saman (31), og líkt og ferðafólkið sáu þeir að raforkuframleiðsla er nauðsynleg. Ef til virkjana kæmi sjá flestir möguleika og nefna uppbyggingu sem gæti verið samhliða og eflt ferðaþjónustu á svæðinu. Flestir töldu áhrif af bygginu virkjana jákvæð (36) og mundi hafa jákvæð áhrif á ímynd svæðisins. Þetta á einnig við um stækkun Kröflu (Rögnvaldur Guðmundsson, 2001: 31), en svarendur sjálfir voru tvístigandi í hvort stækkunin

myndi hafa jákvæð áhrif hjá þeim beint, eða á ímynd sveitarinnar. Helmingur taldi svo vera, hinn ekki (2001: 36 og 37).

Hug ferðaþjónustuaðila má draga saman í framtíðarsýn ferðaþjónustuaðila í Mývatnssveit á mynd 13, sem fengin er úr skýrslu Rögnsvaldar Guðmundssonar (2001: 38).

- **Lengja ferðamannatímamann** (aukin vetrarafþreying, bættar samgöngur...)
- **Standa vörð um sérstæða náttúru Mývatnssveitar** (skipulag, leiðsögn...)
- **Efla heilsutengda ferðaþjónustu** (náttúruböð, baðlón, gufubað...)
- **Kynna sögu og menningu Mývatnssveitar** (söfn, sýningar...)

Mynd 13: Framtíðarsýn ferðaþjónustuaðila í Mývatnssveit á ferðaþjónustu á svæðinu.
Heimild: Rögnsvaldur Guðmundsson (2001: 38).

Nánar verður vikið að þessari framtíðarsýn í tilfelli viðhorfa viðmælenda þessarar rannsóknar í næsta kafla, en fyrst er að gera grein fyrir nýtingu á svæðinu í heild og upplifun viðmælenda á því núverandi mynd.

Nýting svæðis og upplifun

Áherslan í þessum kafla er á að reyna að slá tölu á þá sem nýta svæðið og upplifun þeirra, en er þá fyrst og fremst horft til þess hluta sem er óaðgengilegur og utan byggðar. Þannig verður mat Rögnsvaldar (2001 og 2001a) sem vitnað er til hér að ofan látið duga fyrir Bjarnarflag og Kröflu. Í framhaldinu verður tekið saman hvernig viðmælendur lýstu svæðinu og upplifa það í núverandi mynd sjálfir og hvernig þeir meta upplifun sinna samferðamanna eða fólks í ferðum hjá þeim.

Tafla 2: Áætlaður fjöldi á ári sem nýtir svæði í óbyggðum og vegleysum, svæði I, II og Hólasand að hluta til ferðaþjónustu og útivistar.

Heimild: E. Huijbens

	Rjúpnaskyttur og bændur	Fólk á vélknúnum ökutækjum	Fólk í göngu og skíðaferðum	Fólk í hestaferðum
Tilgangur	Veiðar, landgræðsla, girðingavinna, smölun.	Æfingar og ferðir með ferðafólk, sem og dagsferðalangar.	Útivist, æfingar og ferðir með ferðafólk.	Útivist og ferðir með ferðafólk.
Áætlaður fjöldi				
Sumar*	1.500	65	400	350
Vetur	Fáir	50	40	0
Heild	1.500-1.700	115	440	350
Hve tíðar ferðir	1-2 á ári	Þriðju hverja viku að vetri en 1-2 að sumri	Einu sinni að vetri og yfir allt sumarið	Yfir allt sumarið

* Sumar telst frá byrjun júní til byrjun október.

Tafla 2 er byggð á mati viðmælenda um hve marga þeir fóru með og hve oft í ferðir um svæðið. Tölurnar eru því ekki nákvæmar og enginn talning fór fram, né hefur farið fram á svæðinu, en gera má ráð fyrir að allt að 2.500 manns nýti svæðið með einum eða öðrum hætti yfir árið. Ekki þarf að fjölyrða um nauðsyn ítarlegri talningar en þeirrar sem hér er kynnt. Uppistaðan í tölunum eru bændur og rjúpnaveiðimenn og var sú tala fengin þannig að allir karlmenn á aldrinum 17-68 ára í Norðurþingi, Aðaldælahrepp, Tjörneshrepp og Þingeyjarsveit voru taldir til fyrir árið 2006. Vissulega má gera ráð fyrir konum í þessum hópi en þar sem allir karlar voru taldir var það látið standa fyrir konur einnig, því vart fara allir karlmenn á þessum aldri til veiða eða starfa á fjöllum. Aðrar tölur eru beint mat viðmælenda, þar sem fjöldi ferða hefur verið margfaldaður við fjölda fólks í hverri ferð og það lagt saman.

Ef nánar er rýnt í ástæður þess að svæðið er sótt heim má sjá tvær meginástæður sem eru tilgreindar. Í fyrsta lagi hagnýtar ástæður sem tengjast æfingum, lærdóm, vinnu eða nýtingu auðlinda, svo sem rjúpu eða smölunar fjár af fjalli. Í öðru lagi eru tilgreindar ástæður sem tengjast upplifun eða fegurðarmati á svæði. Þeir sem kynna til sögunar hinar fyrri eru nærsveitarmenn og falla vel að flokkun Kaltenborn o.fl. (2001) um virka aðlögun (e. *active adaptation*). Hún felur í sér nýtingu á því sem á staðnum er án þess að breyta neinu eða gera neitt sérstakt til uppbyggingar eða einföldunar á öflun þeirra gæða sem á staðnum er að finna, nema ef frá er talið viðhald girðinga. Hitt viðhorfið einkennir meira þá sem reka ferðaþjónustu

eða búa fjær svæðinu og fellur vel að hinni óvirku aðlögun (e. *passive adaption*) sem Kalterborn o.fl. (2001) nefna. Þetta má sjá á orðum tveggja viðmælenda sem eru nærsveitarmenn:

Það er nú allavega oft þannig að það sem stendur manni næst kann maður síst að meta, maður finnur það oft frekar þegar koma einhverjir aðrir að menn verða agndofa, þannig að ég er kannski ekki sá hæfasti til að lýsa hvað er sérstakt við þetta svæði.

... menn eru misviðkvæmir fyrir þessu, truflar mig lítið en ég geri mér grein fyrir að þetta truflar aðra meira.

Hinn síðari er að tala um framkvæmdir við orkuvinnslu á svæðinu og línumannvirki. Þannig er ekki hægt að horfa framhjá þeim flokki sem Kalterborn o.fl. (2001) kalla yfirráð yfir náttúru og aðlögun hennar að hugmyndum manna. Þar eru skýrust dæmin tilraunaboranir vegna jarðhita og landgræðsla á svæðinu. Hinsvegar nefndu viðmælendur ekki þetta tvennt að ráði né annað það sem gæti talist til breytinga, fyrr en kom að tillögum um framhald sem nánar verður vikið að síðar.

Viðmælendur tala um upplifun af svæði og hvernig þeir skynja það. Þar eru tilgreind snjórin, náttúrufegurðin, fjölbreytileikinn, jarðfræðin, jarðhitinn, andstæðurnar, víðáttan, hreinleikinn og kyrrrðin, sem viðmælendur vilja meina að þarna sé að finna. Sérstök áhersla var á útsýni og nokkrir staðir nefndir þar, t.d. útsýni af Þeistareykjabungu yfir Kelduhverfi og Öxarfjörð, frá Höfuðreiðarmúla yfir Þeistareykjahraun, af Reykjaheiði yfir Skjálfanda og þegar neðar dregur yfir Húsavík og af Bóndhólsskarði yfir Þeistareyki. Á þessum útsýnisstöðum þar sem yfirsýn fæst er víðernis tilfinning hvað sterkust. Nokkru sunnar í áttina að Hólasand lýsti einn viðmælenda víðerni sem fegurð þess fjallasalar sem afmarkast af Lambafjöllum í vestri, Gæsafjöllum, Bæjarfjalli og Kvíhólafjöllum í austri og Framfjöllum og Grísatungufjöllum í norðri. Þannig getur víðernisupplifun einnig fengist frá afmörkun fjalla og sjónrænni skilgreiningu svæðis, alveg eins og af óbrotnu útsýni til allra eða ákveðinna átta.

Þetta víðerni og sú tilfinning að vera í fjallasal er mörgum mikilvægt. Einn viðmælandi lýsti þessu sem svo:

Mikilvægt að hafa einhver svæði þar sem fólk hafi meiri víðernis tilfinningu þegar þau fara um heldur en þegar farið er um mjög fjölfarin svæði [sp. höf. og víðernis tilfinning er?] ... að fara svolítið útfyrir vegi og mannvirki, þar sem þú sérð ekkert annað en sjálfan þig og umhverfið í kring

Af frekari lýsingum sem ná utan um það sem þeim sem reka ferðaþjónustu upplifa má nefna:

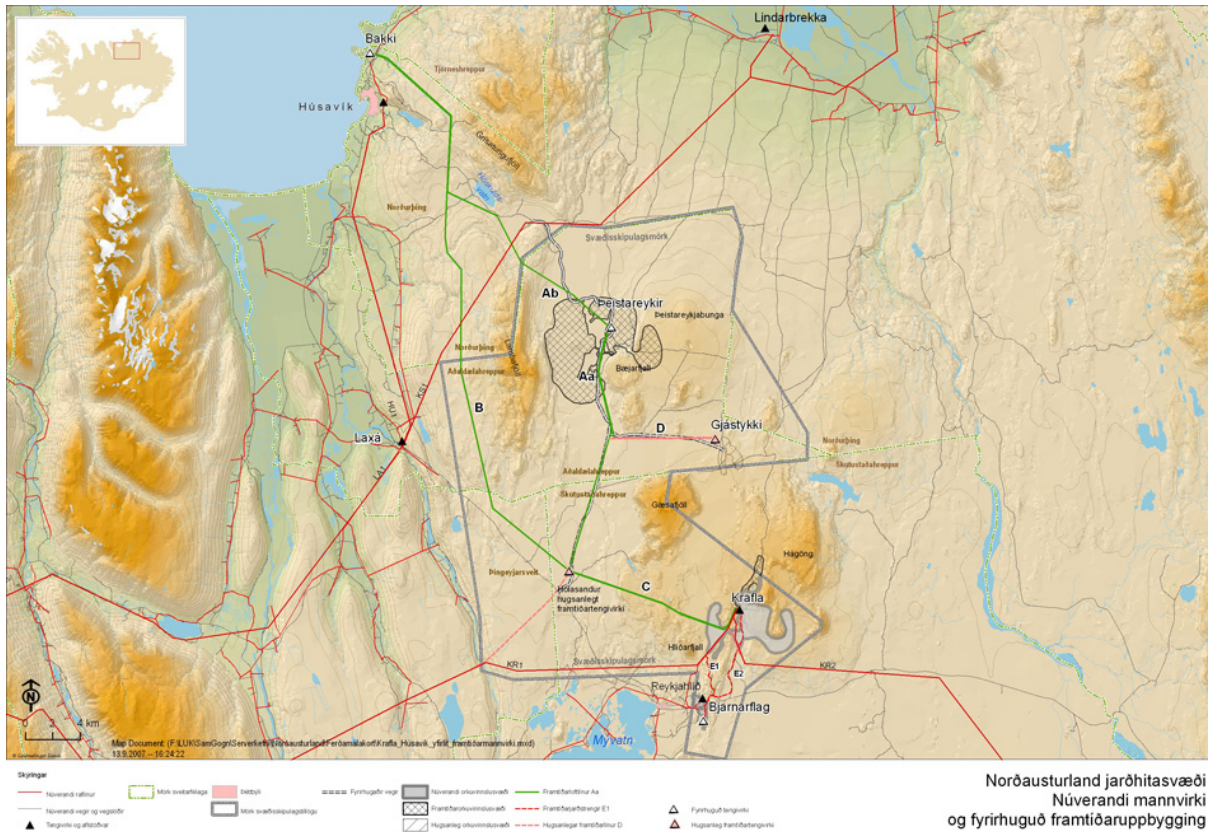
...sko ég gæti bara talið allt upp, vegna þess að í ákveðinni birtu, í ákveðnu veðri þá eru allir staðir [á svæðinu], já bara magnaðir

...þetta er bara æðislegt land að fara yfir ...

Viðmælendur lýstu einnig upplifun ferðafólks af svæðinu og voru allir sammála um að allt það ferðafólk sem þeir hefðu farið með eða vitað til að hefði sótt svæðið heim væri „himinlifandi“, „agndofa“, „í ævintýri“, þætti svæðið „einstakt“ og „flott“. Hér er vísað til ferða um svæðið áður en nokkrar framkvæmdir hófust og gefur sterka vísbendingu um þá tegund ferðafólks sem sækir svæðið heim í dag og nánar verður vikið að í næsta kafla.

Út frá þessum vangaveltum var kort sem sjá má á mynd 14, kynnt til sögunar og viðmælendur beðnir um álit á því. Hjá öllum sem gátu talist til nærsvæðis breytist tónninn nokkuð og í gegnum skein að fyrir þeim er ferðaþjónustan ekki alvöru atvinnugrein, ekki trú á henni sem undirstöðu, kannski vegna þess að hún tengist afþreyingu og skemmtan, eða vegna árstíðarsveiflna, eða áresktra við aðra atvinnustarfsemi. Ef það er hið fyrsta verður að gera fólki kleift að segja að ferðamennska skiptir máli einmitt ánægjunar vegna en ekki þrátt fyrir hana (Franklin og Crang, 2001: 14). Ég mun víkja nánar að því sem kemur fram í tilvitnun hér að neðan í lok næsta kafla. Hinsvegar var öllum ljóst það sem þessi viðmælandi sagði eftir að sjá mynd 14, en það sem kemur einnig fram er hvernig ferðaþjónustan er sett á lægri stall.

Svæðið verður auðvitað minna ferðavænt á eftir það er ljóst, en það er bara sú förn sem ég held að ferðaþjónustan hafi orðið að færa hér



Mynd 14: Það svæði sem lagt var til grundvallar rannsókninni með framtíðar orkuvinnslumannvirkjum og raflínum.

Heimild: Gert af Landsvirkjun vegna verkefnis

Við að sjá mynd 14 spurðu margir um samanburð og bent var á að fyrirhugað orkuvinnslusvæði mundi verða afar líkt því sem nú er á Kröflu og að þær línur sem væru sýndar yrðu líkar þeim sem nú eru á Fljótsdalshéraði frá Valþjófsstöðum að Reyðarfirði. Þess ber þó að geta að þær línur eru 400 kV en þær sem fyrirhugaðar eru á mynd 14 eru 245 kV og því háspennumöstrinn ekki eins há, né breið þeim sem eru á Héraði. Almennt voru þó viðmælendur vel meðvitaðir um fyrirhugaðar framkvæmdir og vissu um hvað til stóð og að þarna voru þegar hafnar tilraunaboranir.

ÁHRIF FYRIRHUGADRA FRAMKVÆMDA

Í viðtölum lögðu viðmælendur fyrst og fremst áherslu á breytingar á ósnortnu land og því sem hingað til hefur talist til óbyggða. Þannig er áherslan hér að neðan aðallega á Þeistareyki (svæði I, mynd 2), Gjástykki (svæði II, mynd 2) og Hólasand, en einnig á línumannvirki á svæðinu og norður að Bakka.

Samkvæmt einföldum mælingum á korti sem sjá má á mynd 14 má gera ráð fyrir að allt að 200 km² áhrifasvæði af því 676 km² heildarsvæði sem er innan svæðisskipulagsmarka. Er sú tala fengin með því að telja áhrifasvæði háspennulína í 5 km í báðar áttir frá línustæði en þannig fæst að 150 km² fara undir línumannvirki, en að um 50 km² lands fara undir orkuvinnslumannvirki. Land sem áður var með lágmarks innviðum, skála og veglóða og var í heild það sem kalla má óbyggðir eða öræfi. Áhrifasvæði háspennulína er þannig fengið að til grundvallar er lagt helgunarsvæði um 80 metra en það gefur um 2,4 km². Að því gefnu að hæð mastra sé um 30 metrar og miðað við landshætti í kringum línustæði sem alla jafna er flatt og möstur eru ekki byggð í lægðum, má gera ráð fyrir að þær sjáist greinilega í allt að 5 km fjarlægð¹, þó slíkt sé vissulega erfitt að alhæfa um þar sem það fer eftir landsháttum frá einstökum sjónarhornum. Til að gera ítarlegar grein fyrir þessu er þó nauðsynlegt að búa til líkanmyndir af fyrirhuguðum háspennulínunum og kortleggja sýnileika línanna. Við val á sjónarhornum fyrir gerð líkanmynda verður að leitast við að sýna einkennandi útsýni frá fjölförnum stöðum og stöðum sem þykja markverðir vegna útivistar eða útsýnis (Landsnet, 2007: 33) og má þá miða við mynd 11 og 12 að ofan.

Í drögum að greinagerð um svæðið er sagt að taka verði tillit til útivistar og skýr meðvitund er um þau áhrif sem raskið mun hafa (Samvinnunefnd um svæðisskipulag háhitasvæða í Þingeyjarsýslum, 2007: 68):

Með hliðsjón af þeirri útivist sem stunduð er á svæðinu er talið að framfylgd áætlunarinnar geti haft neikvæð áhrif á upplifun og landrými til útivistar og náttúruskoðunar í lítt manngerðu umhverfi. Áhrifin verða bundin við þau svæði þar sem sjónrænna áhrifa mun gæta vegna flutningslína, vega og mannvirkja á orkuvinnslusvæðum. Má þar nefna áhrif á upplifun þeirra sem fara eftir merktri gönguleið milli Reykjahlíðar og Leirhnjúks og ferðir hestamanna um Þeistareyki en á þessum svæðum munu ný mannvirki rísa. Áhrifin eru afturkræf nema þar sem eldhrauni verður raskað.

¹ Í marflötu landi þar sem möstur bera við sjóndeildarhring væri horn (a) sjónlínu: $\sin(a) = 30 / \sqrt{(30^2 + 5000^2)}$, $a = 0.34^\circ$, úr 5000m fjarlægð miðað við flatt land væru möstrin 6mm á hæð sem telst vel sýnilegt ($30 \times (1/5000)$).

Framfylgd áætlunarinnar getur einnig haft varanleg jákvæð áhrif á útivist ferðamanna sem kjósa að stunda útivist í tengslum við náttúru- og menningarminjar með því að bæta aðgengi að Þeistareykjum og Gjástykki. Vegir munu opna aðgengi að svæðum sem hafa mikið útivistargildi til náttúruskoðunar. Má þar nefna svæði í nágrenni Mælifells þar sem er að finna hella og hrauntraðir.

Í þessum orðum birtist í mörgu það sem viðmælendur sögðu. Þeir sem koma á svæðið í dag verða fyrir neikvæðri upplifun af þeim framkvæmdum sem þegar eru hafnar þar, en aftur bjóða þær upp á möguleika til annarskonar uppbyggingar.

Uppbygging er háð vilja landeigenda og ferðaþjónustuaðila, en í svæðisskipulaginu sem vísað er til að ofan er aðeins óverulega fjallað um uppbyggingu ferðaþjónustu. Þau fjögur sveitarfélög sem að baki svæðisskipulaginu standa hafa hinsvegar stefnu um uppbyggingu í ferðaþjónustu en hún einkennist af fjórum áherslum (Samvinnunefnd um svæðisskipulag háhitasvæða í Þingeyjarsýslum, 2007: 48):

- Að þjónusta verði fyrst og fremst við jaðra [svæðisins], á Húsavík, í Ásbyrgi og við Mývatn.
- Komið verði fyrir upplýsingaspjöldum og helstu áfangastaðir ferðamanna gerðir aðgengilegir með viðeigandi hætti.
- Í orkumannvirkjum verði gert ráð fyrir aðstöðu fyrir þá þjónustu sem nauðsynlegt verður talið að gera ráð fyrir á svæðinu s.s. hreinlætisaðstöðu og sorphirðu. Með því verði stuðlað að því að aukin umferð í kjölfar framkvæmdanna valdi ekki skaða á umhverfi og náttúru.
- Áhersla verði lögð á sögu og menningarminjar þegar svæðið verður aðgengilegra sem útivistarland. Í því sambandi má nefna brennisteinsvinnslu og búsetu um aldir á Þeistareykjum.

Sveitarfélög munu samkvæmt drögum að greinagerð byggja upp grunnaðstöðu, vegna áhyggja um að aukinn fjöldi ferðamanna spilli náttúru svæðisins (s. 65-66). Þetta er náttúrulega afar sérstök fullyrðing í ljósi þess sem að ofan hefur verið greint frá um núverandi nýtingu svæðisins og hverjir sækja það heim og vikið verður nánar að að neðan. Einn viðmælandi nær ansi vel utan um þá þversögn sem hér er lýst í.

Maður fer ekki lengur þangað til að leyfa mönnum að hlusta á kyrrðina

Með glettni lýsti þessi viðmælandi því sem flestir sögðu: svæðið verður ekki samt eftir þessar breytingar.

Þetta er allt annað svæði, það þarf ekki að spyrja neinn um það

Hinsvegar ber ekki að skilja stefnu sveitarfélaganna eins og henni er lýst hér að ofan sem algera þversögn. Verið er að segja að svæðið opnist og þannig virðist sem fyrir þeim sem nær

svæðinu standa snúist þessar breytingar um skipulag og hvernig hægt er að veita ferðaþjónustu og útivist rúm með framkvæmdum. Þetta kemur skýrt fram hjá viðmælendum:

Þetta snýst um skipulag, hvernig menn vinna úr hlutunum

Þetta er náttúrulega svæði sem býður uppá hellings möguleika sko...

Þannig sjá margir tækifæri í breytingum, sbr. orð samvinnunefndar um svæðisskipulag háhitasvæða í Þingeyjarsýslum (2007: 69) „býður uppá ný tækifæri“. Annar viðmælandi lýsir nánar í hverju þessi tækifæri gætu falist:

Virkjun staðsett þarna sem væri svona haganlega gerð skulum við segja og tekið tillit til umhverfis og annars í arkitektúr, hún gæti virkað alveg eins sem einhverkonar kúrspunktur ... þetta er náttúrulega dálítið mikil útópía að koma á svona stað eins og á Kröflu. Að öðru leyti er þetta svo stórt svæði sem, innan gæsalappa, er ósnortið

Virkjun væri „kúrspunktur“, eða upphafspunktur ferða um svæðið meðfram mannvirkjum til norðurs eða suðurs, eða inn á óbyggðir til austurs. Dæmi um slíkt tækifæri á forsendum framkvæmdanna er tvíbent merking heitis hinnar vel heppnuðu Orkugöngu 2007. Það sem er sérstaklega áhugavert í þessari síðustu tilvitnun er lýsing Kröflu sem útópíu, draumalands sem hvergi er (g. *ou-topos*). Þannig birtist að fyrir mörgum nærsveitarmönnum er virkjun draumsýn, nokkuð sem verður að raungerast til að viðhalda svæðinu. Þannig birtast sambærilegar hugmyndir í orðum fleiri:

Þeir sjá bara framkvæmdir, aukna atvinnu og meiri umsvif, það er það sem menn gleðjast yfir

Ég held bara að fólk sé voða spennt að fá þetta ... mjög jákvætt ... [sp. höf: og menn sjá bólstrana þarna suðurfrá í hyllingum?], já þannig séð að það sé bara verið að gera eitthvað á svæðinu

Svona í hinn veginn vill maður ekki standa í vegi fyrir framþróun

Það er ekki svo að skilja að ég sé á móti framkvæmdunum ... ekki vil ég verða einn eftir í Þingeyjarsýslum

Þetta er bara framþróun eins og annað, þetta er bara framþróun eins og annars staðar

Ég er vist bara alltof raunsær til að geta verið á móti þessari framkvæmd

Síðasti viðmælandi sem vitnað var til hér að ofan talar um hve fólk er að eldast á svæðinu og atvinnutækifæri fá. Í máli margra kom fram, ef þeir voru spurðir hver draumur þeirra væri, að svæðið skyldi vera eins og það var, óspillt og án framkvæmda, en síðan koma fyrirvarar með vísan til raunsæis. Allir sjá að lykilinn er framþróun sem líkt er við framþróun lífsins þar sem stöðnun er ekki valmöguleiki þar sem það jafngildir afturhvarfi, jafnvel til torfkofa eins og einn viðmælandi sagði. Verndun svæðisins sem ósnortins öræfalands er ekki möguleiki að

mati þeirra sem nær svæðinu standa. Sambærilegar niðurstöður má sjá hjá Durrant og Shumway (2004) í Utah fylki í Bandaríkjunum. Þeir spurðu heimamenn um afstöðu til verndunar þeirra „bakgarðs“ og möguleika á að þar yrði þjóðgarður, en heimamenn settu sig á móti slíku þar sem verndun gæti hindrað framtíðar nýtingu, ef t.d. auðlindir finndust í jörð.

Það sem einkennir skoðanir þeirra sem nær svæðinu standa eru stef framfara og framþróunar. Fyrirhugaðar framkvæmdir eru spor á framfarabraut sem skilgreinist af vexti og auknum umsvifum. Finnski heimspekingurinn Georg Henrik Von Wright (2003) kallar slíka trú á framfarir goðsögn og segir hana snúast um:

Ekki aðeins tilviljunarkenndar [svø] framfarir eða framfarir sem stafa af góðum vilja fólks, heldur ótakmarkaðar og eilífar framfarir, framfarir sem eitthvað eðlilegt og nauðsynlegt (73).

Fyrir hina sem fjær standa eru neðangreindar tilvitnanir meira lýsandi fyrir afstöðu:

Þetta lýtir svæðið ... og rýrir það sem ferðasvæði

...fullt af fólki sem er mjög hrifið af því að skoða mannvirki, en þeir sem eru í náttúruskoðun og svona ... það ... þá held ég að allir svona staðir sem er búið að umbylta að einhverju meira eða minna leyti verði ekkert áhugaverðir

Þetta er alltaf hlaup um að finna ný og ný svæði þar sem víðer ... þar sem er ósnortið

Það fólk fengi náttúrulega bara áfall ... það er ekki að sækjast eftir þessu þegar það kemur hingað

Samantekið er hér um að ræða ákveðin mun á hugmyndum fólks eftir því hvort það býr í nærsveitum eða fjær. Líkt og Saarinen (2004) lýsti að ofan eru þær hugmyndir sem við höfum um svæði, hvernig þær eru framsettar og túlkaðar og hvaða merkingu við leggjum í svæði, sem mynda *orðræðu um svæðið* (e. *discourse of region*). Hún jafnframt mótar aðgerðir stofnanna og stefnu þeirra, bundnar *orðræðu þróunar* (e. *discourse of development*), sem að sama skapi hefur áhrif á orðræðu um svæðið. Í hugum nærsveitarmanna er framtíðarsýnin skýr og byggir á uppbyggingu og þróun með undirstefum „framfaragoðsagnarinnar“. Þannig litast orðræða um svæðið af orðræðu þróunar á forsendu þeirra stóru opinberu og hálf-opinberu stofnana sem hafið hafa boranir í tilraunskyni á svæðinu. Eins og áður hafði verið bent á (sjá Reed, 2007) hafa ólíkir aðilar mismikil áhrif á stjórnun umhverfis. Hið opinbera er stærsti aðilinn og getur haft hvað mest mótandi áhrif og einmitt tryggt félagslega og umhverfislega „arðbærni“ stjórnunar, en um leið stýrt stefnu orðræðu að mörgu leyti. Eðli slíkrar „stýringar“ og „valdahlutfalla“ orðræðu um svæðið og þróun þess er utan við efni þessarar skýrslu en engu að síður verðugt umhugsunarefni.

Á sama hátt þegar þeir sem nær standa ræða um ferðaþjónustu og útivist er horft til uppbyggingar og tækifæra sem af þróuninni skapast, arðsemi og nýtingu líkt og Brown (2006) benti á í tilfalli Kangaroo eyju. Það er þannig ákveðin samhljómur hjá viðmælendum sem standa nær og fjær svæðinu. Allir eru tilbúnir að „vöruvæða“ svæðið en á ólíkum forsendum þó. Þessar ólíku áherslur í vöruvæðingu birtast í t.d. umræðu um mengun af umferð og mengun sem fylgir ferðum fólks á svæðið. Sem dæmi má nefna að í Yellowstoone þjóðgarðinum í Bandaríkjunum hefur mengun frá vélknúnum ökutækjum verið mæld og það sýnt sig að henni fylgir aukning í rokgjörnum lífrænum samböndum (e. *volatile organic compounds*) (Shively o.fl. 2007). Áhyggjur af mengun komu ekki fram í máli þeirra sem nær standa og einu orðin sem höfð voru um mengun lutu að því að jarðhitavirkjun minnkaði mengun í heiminum, en þeir sem fjær sýndu mengun meiri áhuga í fjölbreyttari skilningi.

Fyrir þá sem fjær standa er orðræða svæðisins um hið ósnerta, víðerni, fegurð og villta náttúru sem kannanir Ferðamálastofu hafa ítrekað bent á að sé meginástæða komu gesta til landsins. Með vísan til þess fólks sem á svæðið kemur og hvernig lýsingar á upplifun þess virðist ríma við þessa orðræðu er vert að skoða ferðafólkið nánar.

Línumannvirki

Í tilfalli línumannvirkja voru allir viðmælendur á einu máli um að línur væru sjónmengun og ekki til þrýði í annars óbyggðu og eða ósnortnu landi.

Þessar línur eru náttúrulega alveg rosaleg sjónmengun að mínu mati

Til að gera viðmælendum grein fyrir um hvernig línumannvirki væri mögulega að ræða var vísað til þeirra háspennulína sem nú eru á Fljótsdal og liggja til Reyðarfjarðar, þó vitað sé að þau mannvirki séu bæði hærri og breiðari. Nærri allir höfðu séð þau og gerðu sér því grein fyrir um hvað ræddi. Línur eru vísbending um mannvist og spilla þannig þeirri víðernistilfinningu sem var rædd hér að ofan. Einn viðmælandi lýsti því þegar smalað væri í grennd við rafmagnslínur og sagði:

Þér finnst þú kannski ekki eins mikill kóngur í ríki þínu

Helst er þó að áhrif af línunum verði mest þar sem þær sameinast á Reykjaheiði og fara samsíða niður að Bakka (sjá mynd 14). Á þessu svæði hafa Húsvíkingar verið að byggja upp gönguskíðabrautir fyrir bæjarbúa og eru framtíðaráform um uppbyggingu skíðasvæðis í

brekkum undir Grísatungufjöllum. Tveir viðmælendur ræða þennan stað þar sem línuleiðir mætast og segir annar:

...þetta er náttúrulega feiknaleiðileg aðkoma

Meðan hinn segir:

... menn eru misviðkvæmir fyrir þessu, truflar mig lítið en ég geri mér grein fyrir að þetta truflar aðra meira

Báðir eru þeir nærsveitarmenn. Þegar nánar er skoðuð fyrirhuguð uppbygging skíðasvæða ofan Húsavíkur fullyrða þeir sem að henni standa, ásamt fleirum, að návist við háspennulínur hafi enginn áhrif á rekstur og uppbyggingu svæðisins, fólk muni alveg koma á skíði þarna þó svo þessi línumannvirki séu.

Maður er ekkert þrugaður af því þó að séu línur

Þannig eru viðmælendur sem nær svæði standa og hafa að eigin mati hag af uppbyggingu í kringum framkvæmdir á Þeistareykjum sammála um að skíðasvæði geti vel átt heim með þeim línumannvirkjum sem fyrirhuguð eru. Þessir sömu segja að skíðasvæði eigi helst að byggja upp fyrir heimamenn og eins og er er gönguskiðabrautin fyrst og fremst lögð í þeim tilgangi. Hinsvegar ef skíðasvæðinu er einhvertíma ætlað að laða að fleiri en heimamenn má ljóst vera að skíðasvæði í grennd við háspennulínur mun ekki standast samkeppni við önnur svæði, t.d. Hlíðarfjall ofan Akureyar, ef því er ætlað að laða fólk á svæðið sem stunda vill vetrariþróttir. Þannig munu línumannvirki í raun hefta þróun vetrariþróttastarfs á Húsavík, nema annars staður verði fundin fyrir uppbyggingu þess.

Ferðafólkið

Að neðan lýsir viðmælandi fólki sem hefur verið með honum í ferðum að Öskju í Dyngjufjöllum. Að hans mati eru allar framkvæmdir vandmeðfarnar þar sem:

Þetta fólk sem er að koma til Íslands til þess að skoða náttúruna, að við megum bara ekki gera hvað sem er, þó auðvitað þurfum við að lifa og allt það en þá þurfum við að fara alveg gríðarlega varlega í þetta

Rímar þetta vel við kannanir Ferðamálastofu um ástæður komu gesta til landsins og einnig þá ferðalanga sem þolmarkarannsóknir fundu að leituðu til ósnortinna svæða. Viðmælendur bentu á að:

Oft á tíðum finnst fólkinu mest fegurðin í því sem okkur finnst hún minnst í, grjótinu og sandinum og hrauninu

Að fara til fjalla og smala það á að vera svona bara rómantík og þetta er ekki rómantík ... kertaljósið er rómantík, rafmagnsljósið er ekki rómantík

Það sem Anna Dóra Sæþórsdóttir o.fl. (2003: 96) lýsa sem hreiningjum, sem Plog (1973) lýsir sem ævintýragjörnum ferðalöngum og McMinn og Cater (1999: 695) kalla flökku ferðalang (e. *itinerant tourist*), er sú manngerð sem nú sækir svæðið heim sem kaupandi ferðaþjónustu. Þessa tegund ferðafólks má sjá helst í hestaferðum sem mest er stunduð á svæðinu. Þar koma að bæði hestamannafélög og áhugamenn sem og fyrirtæki sem gera út á hestaferðir. Ástralskar rannsóknir (Beeton, 1999) sýna að hestaferðir endurspeglar þörf til að komast frá amstri hversdagsins og eru þar í landi ein mest vaxandi tegund náttúruferðamennsku. Þar hinsvegar hafa sýnt sig vandamál þegar umferð hesta og annarskonar umferð er blandað saman og segir Beeton (1999) það afar mikilvægt að þeir sem skipuleggja landnotkun á svæðinu séu vel upplýstir um þarfir ólíkra hópa og í góðum samskiptum við þá. Slíkt skipti sköpum til að koma í veg fyrir árekstra og deilur. Þeir sem stunda útivist á svæðinu fara margir um það af sömu ástæðu, en aðrir eru að fara um það af hagnýtum ástæðum, líkt og félagar björgunarsveita.

Þeistareykir eftir uppbyggingu verða vart nýttir til beinnar markaðssetningar sem svæði með óbreyttu aðdráttarafli. Með hinsvegar bættum samgöngum gæti svæðið þó orðið hluti af pakkaferðum almennra ferðalanga og hluti aðdráttarafli svæðisins í heild, þá með vísan til Mývatnssveitar, Húsavíkur og Þjóðgarðsins í Jökulsárgljúfrum. Þannig tala ferðaþjónustuaðilar um uppbyggingu innviða og þjónustu, margt líkt því sem mynd 13 lýsir úr rannsókn Rögvaldar Guðmundssonar (2001), til þess að gera svæðið að áfangastað. Þannig segja viðmælendur:

Menn kannski skoða kannski Kröflusvæðið kannski með aðeins öðru hugarfari nú í dag en var hérna áður, þeir eru farnir að skoða bara virkjanarframkvæmdirnar ásamt landinu, þetta verður svipað hér

Fá meiri nýtingu inná þetta ársgrundvelli, [inná á svæðið þá], inná Þeistareyki þetta er mjög stórfenglegur staður til vetrarferða og ákveðið öryggi í bættum samgöngum ... það breytist, það verður bara öðruvísi

Þannig má búast við að með breytingum fáiast frekar það sem Anna Dóra Sæþórsdóttir o.fl. (2003: 96) lýsa sem byrgingum, sem væru dag gestir (e. *day-visitors*), lífsnautnaseggir (e. *hedonists*), þjónustusinnar (e. *generalists*) eða fleiri jeppaáhugamenn (e. *four-wheel drive enthusiasts*) (Ryan og Sterling, 2001).

Það sem viðmælendur eru sammála um er að með bættu aðgengi má búast við að svæðið verði meira nýtt. Þannig muni jafnt að sumri sem vetri fólki fjölga sem kikir á svæðið, stoppar skemur og skoðar það sem þar er. Að sama skapi geti vegir að orkuvinnslusvæðinu og á svæðið sjálft virkað sem upphafspunktur frekari ferða austar á svæðið í átt að þjóðgarðinum. Vélsleðamenn, munu einnig geta komist lengra inn á svæðið þar sem þeir oft fara á bílum með sleða á kerrum sem lengst.

Það er enginn vafi á því að „tegundasamsetning“ ferðalanga á eftir að breytast á svæðinu og leiðir skipulegra ferða sem farnar eru í dag munu eitthvað raskast og breytast. Það sem má hinsvegar velta fyrir sér er hvað nákvæmlega sú tegundabreyting gæti falið í sér og hvernig hugmyndir „hreiningjanna“ eru um náttúru og það sem er ósnortið, víðerni, fegurð og villta náttúra. Bergþóra Aradóttir o.fl (2003: 62) vitna í ferðalang í Landmannalaugum sem hafði dásamað hina óspilltu náttúru og vildi engu breyta en segir svo:

Mér finnst að hér megi ekki breyta neinu nema ... það er örugglega einhver verkfræðingur í Ferðafélaginu sem gæti reynt að stýra vatninu í laugarnar eitthvað aðeins betur... Þetta er dálítið hérna...kalt/heitt, kalt/heitt sko.

Önnur áhrif

Eins og minnst var á að ofan munu leiðir ferða sem þegar eru farnar á svæðið eitthvað raskast og meginaðdráttarafl og áningarstaður svæðisins, skálinn á Þeistareykjum, mun ekki nýtast ferðafólki eins á núverandi stað innan um borholur og mannvirki. Skálann þyrfti með öðrum orðum að færa að mati viðmælenda, en þar kemur upp vandamál er varðar aðgengi að vatni. Í þessu samhengi má nefna að uppbygging jarðhitavirkjanna getur áhrif á virkni hvera og jarðhita á svæðinu og getur leitt til ýmissa breytinga þar á eins og dæmi sanna frá Nýja Sjálandi (sjá: Barrick, 2007), var þetta ekki áhyggjuefni hjá nokkrum viðmælenda. Í tilfalli Þeistareykja hafa grunnrannsóknir verið unnar um hveravirkni (sjá Halldór Ármannsson, o.fl. 2000) og einnig á vatnafari og eiginleikum vatns á svæðinu (sjá: Hrefna Kristmannsdóttir og Valur Klemensson, 2007).

Það sem er þó samantekið mest sláandi við viðtöl er sá uppgjafartónn sem einkennir þá sem reka ferðaþjónustu með tilliti til þess hvað svæðið hefur að bjóða sem áfangastaður ferðaþjónustu. Að ofan var vitnað til viðmælenda sem sagði:

Svæðið verður auðvitað minna ferðavænt á eftir það er ljóst, en það er bara sú förn sem ég held að ferðaþjónustan hafi orðið að færa hér

Annar viðmælandi leitaði vandlega að orðunum, en sama hugsun kemur skýrt fram

...sko ... að vísu sko, Þeistareykir eru náttúrulega stórbrotið svæði svona ósnortið, sem slík, ... en ... menn verða bara að sko ... að laga bara sko ferðaþjónustuna að þessu og ...þessu fylgja bara sóknarfæri, einfaldlega svæðið er bara ekki nógu öflugt til að ferðaþjónustan geti byggt ... það þarf að vera sterkur bakgrunnur í atvinnulífinu

Vafalítið hafa árstíðarsveiflur í rekstri ferðaþjónustu töluvert um það að segja að menn sjá þetta síður sem alvöru vinnu, enda flestir þeir sem reka fyrirtæki í annarri vinnu að vetri og svæðið svo að segja án ferðafólks. Hinsvegar má velta þeirri spurningu upp í þessu sambandi hvort ekki sé einnig um ákveðin hugsunarvanda að ræða, þar sem svo virðist sem orðræða er bundin á klafa þróunar í anda framfaragoðsagnarinnar. Ferðaþjónusta á aldrei eftir að valda eins miklum og hröðum umbreytingum í atvinnulífi og samfélagi líkt og orkuvinnsla og möguleg uppbygging álvers, en það má vel spyrja hvort þörf sé á slíkum hraða og róttækni.

NIÐURSTÖÐUR OG TILLÖGUR

Ljóst er að þessar framkvæmdir eiga eftir að hafa áhrif á ferðaþjónustu sem þegar er rekin á svæðinu en jafnframt veita tækifæri til uppbyggingar ferðaþjónustu og frekari nýtingar svæðisins til útivistar sbr. Orkugöngu sem farin var 2007, og gæti vel verið milli jarðhitavirkjana. Hér að neðan verður fjallað um áhrif af orkuvinnslu og virkjana uppbyggingu fyrst verður tekið á ummælum viðmælenda um háspennulínur sem orkuvinnslunni fylgja.

Almennt í samhengi við niðurstöður má sérstaklega draga fram rökstuðning svæðisskipulagsins og tvinna saman við álit eins viðmælenda, en sveitarfélögin byggja stefnu sína í ferðamálum á þingsályktunartillögu um ferðamál 2006-2015:

Náttúra Íslands, menning þjóðarinnar og fagmennska verði ráðandi þættir í þróun íslenskra ferðamála, gætt verði að þölmörkum ferðamannastaða ásamt því sem stefnt er að því að ábyrgð ferðamanna og ferðaþjónustu verði aukin í umhverfismálum (Þingsályktun um ferðamál 2006-2015, fengið úr Samvinnunefnd um svæðisskipulag háhitasvæða í Þingeyjarsýslum, 2007: 62).

Ef aðstaðan er áfram góð ætti að vera hægt að halda þessu áfram

Ef hægt er að tryggja góða aðstöðu ætti ferðaþjónusta að geta þrífist. Þeir sem hagsmuni hafa af ferðaþjónustu og útivist á svæðinu vilja samræðu og að tillit sé tekið til þeirra en um leið eru þeir fylgjandi framkvæmdum með vísan til nauðsyn framfara. Að ofan voru þessi stef framfara og framþróunar sem einkenndu orð þessara viðmælenda kölluð goðsögn og vert er að rýna nánar í þá fullyrðingu. Von Wright (2003) segir að:

Framfarir eru augljóslega gildishlaðið orð. Þar með skilur það sig frá skyldum hugtökum á borð við breyting og vaxtaraukning – og einnig þróun, hugtök sem grundvölluð eru eða má grundvalla á staðreyndum einum. Það er hinsvegar ekki hægt að ákvarða með vísindalegri sönnunarfærslu né á annan hátt út frá staðreyndum hvort tiltekið ástand felur í sér framfarir miðað við eitthvað annað. (83)

Hér er sagt að það sem viðmælendur telja til framfara er ekki hægt að meta á neinn hátt þar sem hugtakið snýst um gildi. Hinsvegar þegar nánar er rýnt í orð þeirra má sjá að þessar framfarir sem viðmælendur sjá í framkvæmdunum hafa öðlast hlutgervingu í mælanlegum stærðum umsvifa og hagvaxtar. Líkt og von Wright (2003) bendir á:

Hagvöxtur er mælanleg stærð. Það má gefa hann upp í þjóðarframleiðslu, í meðaltekjum á hvern íbúa, í magni framleiddra vara og á margan annan hátt. Nauðsyn hagvaxtar er orðin mikilvægasti rökstuðningurinn fyrir útpenslu tækniveldisins. Þess vegna hafa menn tilhneigingu til að tengja þær framfarir sem taldar eru spröttar af landvinningum vísindanna og samsafnaðri þekkingu við hagvöxtinn sem slíkan. Ég lít á þessa tengingu sem hlutgervingu framfaranna, tilraun til að gera þær að mælieiningum. Framfarir mældar á þennan hátt eru ekki lengur gildishugtak. (bls. 102-103)

Tækniveldið er það sem kallað er samstarf iðnaðar, vísinda og stjórnmála og er það sem Saarinen (2004) hefur áður kallað *orðræða þróunar* og líkt Reed (2007) benti á er hún oftast en ekki skilgreind af opinberum aðilum sem eru hvað stærstir er kemur að mótun orðræðu. Það sem hinsvegar hlutgerving framfara leiðir af sér er að mati von Wright (2003) ákveðið gildistóm.

Samtímis því að [framfarir] hafa öðlast tækisgildi í yfirgnæfandi mæli hafa spurningar um siðferði og önnur form þess sem heimspekingar nefna sjálfstæð gildi verið færð af sviði skynsamlegrar hugsunar. Gildistóm eða beinlínis gildisafneitun hefur tekið völdin. (152)

Það sem í þessu felst er að ekki er spurt um gildi þeirra markmiða sem sett eru og allt sem vinnur í þágu markmiðanna skilgreinist sem framfarir. Það er nú samt ekki þar með sagt að þessi gildi hafi verið færð af sviði skynsamlegrar hugsunar eins og í fyrstu hendingu mætti lesa útúr tilvitnuninni að ofan, heldur að skynsemin lítur að tilgangnum frekar en gildinu sem slíku. Von Wright (2003) skýrir nánar:

Mína eigin afstöðu vil ég nefna skynsemistrú án godsagna. Það að láta af trú á að framfarir séu söguleg nauðsyn er ekki það sama og að gefast upp við það verkefni að vinna að framförum (112) ... Það felur einnig í sér hvatningu til valdhafanna um að þeir hugleiði gaumgæfilega gildi þeirra markmiða sem athafnir þeirra og ákvarðannir beinast að. Það er því stuðningur við þá skynsemishyggju sem er í hálgerðri útrýmingarhættu vegna þess hve mjög er farið að nota skynsemina aðeins sem tæki að fyrirfram ákveðnu marki. (113)

Með öðrum orðum: Í ljósi orða viðmælenda og þeirra óska sem þeir tjáðu í þágu ferðapjónustu og útivistar á svæðinu ber að íhuga vandlega gildi þeirra markmiða sem sett eru með framkvæmdum á svæðinu. Hér að neðan mun verða fjallað um þrjú meginstef tillagna sem tengjast niðurstöðum rannsóknarinnar. Í lokin verður tekin saman tafla yfir beinar tillögur og tilgang þeirra og síðan velt upp spurningu um gildi markmiða framkvæmdanna.

Háspennulínur og útsýni

Ljóst er að mest áhrifasvæði framkvæmda fer undir háspennulínur, þá ekki með tilliti lands sem fer beint undir þær eða heyrir undir helgunarsvæði, heldur hin sjónrænu áhrif. Viðmælendur voru allir sammála um að háspennulínur væru ekki fögur sjón, né gætu talist hluti af landslagi en þegar nánar var spurt voru þær enginn sérstök fyrirstaða í tvennum skilning. Í fyrsta lagi þá sáu þeir sem stunda ferðapjónustu og útivist á svæðinu ekki að

starfsemi þeirra truflaðist að ráði við að háspennulínur væru reistar á svæðinu. Þannig gætu hestaferðir, gönguferðir að vetri og sumri og aðrar ferðir á svæðinu vel þrífist í sambúð við línumannvirkni. Hestamenn bentu til að mynda á að á þeirra leiðum væri margoft farið undir eða meðfram raflínunum og enginn sérstök truflun hlytist af því. Í öðru lagi er spurning hvort raflínur væru fyrirstaða uppbyggingar og vísast þar helst til uppbyggingar skíðasvæða í kringum Höskuldsvatn, þar sem einmitt línuleiðirnar tvær sem kynntar voru mætast. Þar er aftur ekki um sérstaka fyrirstöðu að ræða að mati flestra viðmælenda eins og að ofan er greint.

Þegar rætt er um fyrirstöður uppbyggingar eða athafna á svæðinu hér að ofan er átt við að það er ekkert beinlínis við háspennulínur sem stoppar þær athafnir eða uppbygginu sem þegar er eða fyrirhuguð er, nema þá kannski helst að ekki er leyfilegt að byggja innan helgunarsvæðis línumannvirkjana. En af einróma álitni viðmælenda um þá sjónmengun sem stafi af línunum er ljóst að einn helsti kosturinn við útivist og ferðapjónustu á svæðinu, og sá sem hingað til hefur laðað ferðafólk á svæðið, mun glatast. Sú víðernistilfinning sem margir lýsa og „rómantík“ þess að vera í ósnortnum fjallasal verður ekki þar sem sést til línumannvirkja. Af þessari ástæðu er afar mikilvægt að haga línustæðum einnig með tilliti til helstu leiða ferðafólks um svæðið svo einmitt slík starfsemi fái hvað best þrífist með fyrirhugaðri uppbyggingu og snýr ein tillagan í töflu 3 hér að neðan að því hvernig það megi best gera.

Tillit til annars rekstrar

Viðmælendur sem eiga beinna hagsmuna að gæta á svæðinu voru allir sammála um að tillit þurfi að taka til þeirra reksturs, bæði við byggingu línumannvirkja og orkuvera. Skýrasta dæmið sem nefnt var, var af hestamönnum en þeir hafa nýtt vegslóða á svæðinu fyrir sínar ferðir um áraraðir. Eftir að þungaflutningar hófust um þessa slóða með tilraunborunum varð að bera í þá og fyrir valinu varð hraungrýti, sem næst er, en svo gott sem ómögulegt fyrir hesta að ríða á. Þetta veldur því aftur að stóðin fara úr slóðunum og mynda hliðarslóða, sem grafast í vatnsveðrum og eru til lýta. Hér þurfa með öðrum orðum samræður að eiga sér stað, virkar samræður þar sem ólíkir aðilar læra af endurgjöf hvors annars. Til þess að slíkt megi verða þarf að skapa samræðuvettvang fyrir þessa ólíku aðila þar sem hægt er að ræða málin til gagns.

Það er því tillaga hér í ljósi þess dæmis sem er vitnað í að ofan, en einnig í ljósi þess að ofan hefur verið sagt um þá möguleika sem felast í uppbyggingu svæðisins fyrir ferðapjónustu og

útivist, að búin verði til vettvangur samræðu milli aðila í ferðaþjónustu og útivist á svæðinu og þeirra sem að uppbyggingu standa. Það sem viðmælendur vilja sjá er að þeim sé gert kleift að vera áfram með sína starfsemi á svæðinu þó vissulega þurfi eitthvað að hnika til kynningu og leiðum sem farnar eru.

Það sem maður leggur bara áherslu á er að það verði ekki valtað yfir okkur, það verði hlustað á okkur sem eiga hagsmuni

Einnig er ljóst að aðgengi opnast að mörgum svæðum fyrir dagsferðalanga, jafnvel á fólksbílum. Með hinni stöðugu aukningu sem er á ferðalögum fólks á eigin vegum á einka bílum og bílaleigubílum er ljóst að þeir staðir sem opnast með framkvæmdum fyrir ferðafólki verða að vera þannig frágengnir að ekki stafi fólkinu né umhverfi hætta af. Einn viðmælandi sagði:

Ganga frá stoppistöðunum áður en það er opnað á þá

Þeir viðmælendur sem tengdust björgunarsveitum komu einnig skýrt inn á þetta og sögðu að helsta breyting fyrir þá yrði vafalítið aukning í útköllum og meiri þörf fyrir þá á svæðinu. Best væri ef svo væri ekki, m.ö.o. huga þarf vel að öryggi ferðafólks.

Viðmælendur komu nokkrir inn á byggðasöguna, en býlið að Þeistareykjum verður að teljast með sk. heiðarbýlum og er saga þeirra á Íslandi um margt áhugaverð og hefur sumsstaðar verið gerð góð skil með góðum árangri, s.s. að Sænautaseli á Jökludalsheiði. Þannig mætti vel hugsa sér að opna svæðið fyrir áhugafólk um menningu, sk. menningarferðalanga, með því að koma til skila sögum um byggð, harðbýli og menningu heiðarbýla á svæðinu. Ekki þarf að feta hefðbundar slóðir í þessum efnum og virkja mætti í þessa uppbyggingu nábylíð við jarðhitann og segja sögu samskipta Íslendinga við hann að fornu og nýju.

Sett eru fram fjögur stefnumið varðandi ferðaþjónustu og útivist í svæðisskipulagi háhitasvæða í Þingeyjarsýslum (Samvinnunefnd um svæðisskipulag háhitasvæða í Þingeyjarsýslum, 2007). Stefnt er að uppbyggingu við jaðar svæðisins á Húsavík, í Mývatnssveit og við Ásbyrgi, uppsetningu upplýsingaspjalda, gerð aðstöðu í og við orkumannvirki og verndum minja þar í nánd í ljósi bættis aðgengis að svæðinu. Þannig búast sveitarfélögin sem að svæðisskipulaginu standa við auknum straum ferðafólks á svæðið með bættu aðgengi. Niðurstaða umhverfismats er að þessar áherslur séu í samræmi við umhverfisviðmið um útivist og ferðaþjónustu sem byggir á opinberum stefnumótunarplöggum

og lagagreinum (sjá bls. 59-60), þá sérstaklega með tilliti til samfélagsþróunar. Hér er enn frekar lagt til að hugað verði að uppbyggingu á svæðinu sjálfu svo ferðaþjónusta geti þroskast og byggst upp í takt við aðra uppbyggingu á svæðinu. Í niðurstöðum þessarar skýrslu er markmiðið að ganga lengra.

Af einstökum möguleikum þess sem mætti gera bentu viðmælendur á:

- Uppbyggingu þjónustumannvirkja.
- Stýringu á umferð svo svæðið verði ekki öllum galopið alltaf.
- Girða af og merkja ákveðna staði, s.s. Vítin.
- Fela línur frá helstu útsýnis og áningarstöðum, sbr. myndir 11 og 12.
- Bæta vegi og merkja leiðir.
- Skilgreina svæði.

Síðasti punkturinn þarfnast aðeins meiri skoðunar en þar er um að ræða að búa til og skilgreina hvaða svæði eigi að vera fyrir útivist og ferðaþjónustu einvörðungu og hver ekki og hvar ráðlegt er að blanda uppbyggingu.

Búa til heilsteypt svæði

Í máli margra kom fram, ef þeir voru spurðir hver draumur þeirra væri, að svæðið skyldi vera eins og það var, óspillt og án framkvæmda eins og sagt var að ofan. Það sem hinsvegar margir gerðu að umræðuefni var að í ljósi þess sem þegar væri búið að gera, væri enn nauðsynlegra að ákveða og skilgreina hvað skal láta vera óbreytt.

Einn viðmælandi benti á að svæðið frá Laxárdal að Jökulsárgljúfrum væri það svæði sem gæti myndað heild sem ósnortið útivistar og ferðaþjónustusvæði fyrir þá sk. hreiningja. Til samanburðar nefndi sá að Melrakkasléttan væri ein slík heild sem hægt væri að horfa til. Hinsvegar er ljóst að miðað við framkvæmdir sem þegar eru hafnar, þá verður það ekki. Margir horfa því til þess að Gjástykki verði óhreyft og þannig að svæði II og austurhelmingur svæðis I (sjá mynd 2) verði skilgreindir sem útivistar og ferðaþjónustusvæði formlega og jafnvel unnið að því að gera svæðið hluta af Þjóðgarðinum í Jökulsárgljúfrum. Það sem rennir stöðum undir þetta er að þegar eru gerðar út ferðir að vetri og sumri norður af Kröflu og upp undir Þeistareykjabungu og eru þær ferðir hluti af árangursríkri uppbyggingu vetrarferðamennsku í Mývatnssveit. Einnig má nefna að góðar og áhugaverðar gönguleiðir

tengjast þjóðgarðinum af svæðinu og fullt tilefni til að virkja þær frekar og búa meira til úr þeim. Einn viðmælenda sagði:

Þess vegna held ég að það væri svo mikils virði, ef að þyrfti ekki að fara í Gjástykki, að halda þessu svæði hér óspilltu

Til að gera sem skýrast grein fyrir tillögum sem byggjast á ofangreindum niðurstöðum er tafla 3 sett fram að neðan en þar eru nefndar beinar tillögur og tilgangur þeirra.

Tafla 3: Tillögur í þágu ferðapjónustu og útivistar á svæðinu.

Heimild: E. Huijbens

Tillaga	Tilgangur
Færa skálann frá núverandi stað undir Bæjarfjalli og endurbyggja.	Hann þarf að vera staddur utan mannvirkja svo þeir hópar sem þegar nýta hann geti gert svo áfram í svipuðum tilgangi.
Laga og skilgreina slóðir og leiðir, jafnvel merkja.	Nauðsynlegt er að gera skýrt hvað slóðir eru ætlaðar umferð véla, hverjar eru fyrir hesta og svo fyrir gangandi. Þannig er hægt að forðast árekstra og óþarfa umhverfisspjöll.
Búa til líkanmyndir af fyrirhuguðum háspennulínunum og kortleggja sýnileika línanna	Til að meta ítarlega hvar best sé að leggja þær svo tekið sé tillit til sjónarmiða ferðapjónustuaðila og útivistarfólks um sjónmengun af þeirra völdum.
Merkja áhugaverða staði og tryggja öryggi og aðstöðu á þeim.	Með aukinni umferð mun fleira fólk koma á svæðið, tryggja þarf að það valdi ekki spjöllum né stofni sér í hættu.
Búa til vettvang samræðu fyrir hagsmunaaðila	Til þess að hægt sé að eiga í virkri samræðu sem skilar hvað mestu til allra aðila sem hagsmuna hafa að gæta verður að búa til vettvang fyrir þá þar sem hægt er að ræða málin. Einnig verður að tryggja að það sem fram kemur á slíkum vettvang sé að komast til allra sem hafa með málið að gera.
Stækka þjóðgarðinn í Jökulsárgljúfrum til að hann taki til austurhellingar svæðis I og alls svæðis II.	Þannig verður þjóðgarðurinn ekki eins „aðþrengdur“ og frekari möguleikar á gönguleiðum og ferðum opnast í „ósnortinni“ náttúru. Einnig mundu helstu aðdráttaröfl, s.s. Vítin, Gjástykki og hraun verndast til frambúðar og þannig hluti þess heildar aðdráttarafls sem svo margir viðmælendur nefndu.

Ferðapjónusta er vaxandi atvinnugrein á svæðinu og þó hún umbylti ekki samfélagi og atvinnulífi eins hratt og stórframkvæmdir er hún möguleiki til vaxtar sem taka verður tillit til

og leyfa að þrífast á eigin forsendum. Nauðsynlegt er að veita henni rúm með þeim framkvæmdum sem til standa og gera þarf ráð fyrir samráði við þá sem hafa hagsmuni af eða áhuga á ferðaþjónustu og útivist. Þannig ætti að vera mögulegt að velta frekar fyrir sér gildum þeirra markmiða sem verið er að setja og um leið veita ferðaþjónustu sess atvinnugreinar á svæðinu, þar sem tillit er tekið til opinberrar stefnumörkunar þar á bæ.

HEIMILDIR

Abernathy, V.D. 2001: 'Carrying capacity. The tradition and Policy Implications of Limits' *Ethics in Science and Environmental Politics*, 23, 9-18.

Anna Dóra Sæþórsdóttir, Guðrún Gísladóttir, Arnar Már Ólafsson, Björn M. Sigurjónsson og Bergþóra Aradóttir 2001: *Þolmörk ferðamennsku í þjóðgarðinum í Skaftafelli*. Akureyri: Ferðamálastetur Íslands, Ferðamálaráð, Háskóli Íslands og Háskólinn á Akureyri

Anna Dóra Sæþórsdóttir, Guðrún Gísladóttir, Bergþóra Aradóttir, Arnar Már Ólafsson og Gunnþóra Ólafsdóttir, 2003: *Þolmörk ferðamennsku í friðlandi á Lónsöræfum*. Akureyri: Ferðamálastetur Íslands, Ferðamálaráð, Háskóli Íslands og Háskólinn á Akureyri.

Ásgeir Jónsson, 2004: 'Þjóðhagslegur ábati ferðapjónustu og hlutverk ríkisins' *Landabréfið*, 20, 51-67.

Barrick, K.A. 2007: 'Geyser Decline and Extinction in New Zealand - Energy Development Impacts and Implications for Environmental Management' *Environmental Management*, 39, 783-805.

Baum, T. 1998: 'Taking the Exit Route: Extending the Tourism Area Life Cycle Model' *Current Issues in Tourism*, 1(2), 167-175.

Beeton, S. 1999: 'Hoofing it – On Four or Two Feet? Managing multi-use Trails and Sites' *Current Issues in Tourism*, 2(2&3), 211-225.

Bergþóra Aradóttir (ritstj.), Anna Dóra Sæþórsdóttir, Guðrún Gísladóttir og Arnar Már Ólafsson, 2003: *Þolmörk ferðamennsku í Landmannalaugum*. Akureyri: Ferðamálastetur Íslands, Ferðamálaráð, Háskóli Íslands og Háskólinn á Akureyri.

Bergþóra Aradóttir, 2004: 'Uppbygging aðstöðu fyrir ferðalanga í óbyggðum: um lífsferil ferðamannastaðanna Landmannalauga og Lónsöræfa' Í Ingjaldur Hannibalsson (ritstj.) *Rannsóknir í Félagsvísindum V – viðskipta og hagfræðideild*. Reykjavík: Háskóli Íslands.

Brown, G. 2006: 'Mapping Landscape Values and Development Preferences: A Method for Tourism and Residential Development Planning' *The International Journal of Tourism Research*, 8(2), 101-113.

Buckley, R. 1999: 'An Ecological Perspective on Carrying Capacity' *Annals of Tourism Research*, 26(3), 705-708.

Butler, R. 1980: 'The Concept of a Tourist Area Evolution' *Canadian Geographer*, 24, 5-12.

Cloke, P. og Perkins, H.C. 2002: 'Commodification and Adventure in New Zealand Tourism' *Current Issues in Tourism*, 5(6), 521-549.

Cochrane, J. 2006: 'Indonesian National Parks – Understanding Leisure Users' *Annals of Tourism Research*, 33(4), 979-997.

- Collins, A. 1999: 'Tourism Development and Natural Capital' *Annals of Tourism Research*, 26(1), 98-109.
- Cronon, W. (ritstj.), 1997: *Uncommon Ground. Rethinking the Human Place in Nature*. New York: W.W. Norton.
- Davenport, M.A. og Borrie, W.T. 2005: 'The Appropriateness of Snowmobiling in National Parks: An Investigation of the Meanings of Snowmobiling Experiences in Yellowstone National Park' *Environmental Management* 35(2), 151-160.
- Debord, G. 1984: *Society of the Spectacle*. Detroit: Black and Red.
- Dicks, B. 2004: *Culture on Display. The Production of Contemporary Visitability*. Milton Keynes: Open University Press.
- Durrant, J.O. og Shumway, J.M. 2004: 'Attitudes Toward Wilderness Study Areas: A Survey of Six Southeastern Utah Counties' *Environmental Management*, 33(2), 271-283.
- Eshuis, J. 2006: *Kostbaar Vertrouwen – een studie naar proceskosten en procesvertrouwen in beleid voor agrarisch natuurbeheer*. Delft: Uitgeverij Eburon.
- Ferðafélag Akureyrar, 2007: *Ferðaáætlun 2007*. Sótt af: www.ffa.is, skoðað 19. nóvember 2007.
- Ferðamálastofa, 2007: *Talnaefni*. Sótt af: www.ferdamalastofa.is, skoðað 20. ágúst 2007.
- Franklin, A. og Crang, M.A. 2001: 'The Trouble with Tourism and Travel Theory' *Tourist Studies*, 1(1), 5-22.
- Frimann Guðmundsson, 2007: *Skiðaferð, Karfla – Húsavík*. Sótt af: www.ffa.is, skoðað 20. nóvember 2007.
- Guðmundur E. Sigvaldason 1994: 'Náttúrusýn jarðfræðings' Í Róbert H. Haraldsson og Þorvarður Árnason (ritstj.), *Náttúrusýn. Safn greina um siðfræði og náttúru*. Reykjavík: Siðfræðistofnun Háskóla Íslands (bls. 287–292).
- Hagstofan, 2007: *Ferðamál, samgöngur og upplýsingatækni – gisting*. Sótt af: www.hagstofan.is, skoðað 28. nóvember 2007.
- Hagstofan, 2007a: *Ferðamál, samgöngur og upplýsingatækni – gisting – skálar í óbyggðum*. Sótt af: www.hagstofan.is, skoðað 30. nóvember 2007.
- Hall, M.C. 1999: 'Rethinking Collaboration and Partnership: A Public Policy Perspective' *Journal of Sustainable Tourism*, 7(3&4), 274-289.
- Halldór Ármannsson, Hrefna Kristmannsdóttir, Helgi Torfason og Magnús Ólafsson, 2000: 'Natural Changes in unexploited high-temperature geothermal areas in Iceland' *Proceedings World Geothermal Congress 2000*, Kyushu-Tohoku: Japan.

Holden, A. 2003: 'In need of New Environmental Ethics for Tourism' *Annals of Tourism Research*, 30(1), 94-108.

Hrefna Kristmannsdóttir og Valur Klemensson, 2007: *Grunnvatnsrannsóknir á Norðausturlandi. Skilgreining á grunnástandi og tillögur um framtíðareftirlit með hugsanlegum breytingum á grunnvatnsstraumum í kjölfar vinnslu á háhitasvæðum*. Óútgefin skýrsla. Akureyri: Landsvirkjun og Háskólinn á Akureyri.

Hunter, W.C. 2007: 'A Typology of Photographic Representations for Tourism: Depictions of Groomed Spaces' *Tourism Management*, doi:10.1016/j.tourman.2007.03.008

Jennings, G.R. 2005: 'Interviewing: a Focus on Qualitative Techniques' Í B.W. Ritchie; P. Burns og C. Palmer (ritstj.): *Tourism Research Methods. Integrating Theory with Practice*. Wallingford: CABI (bls. 99-119).

Jennings, S. 2004: 'Landscape Sensitivity and Tourism Development' *Journal of Sustainable Tourism*, 12(4), 271-288.

Jóhann Skaptason, 1978: *Suður-Pingeyjarsýsla austan Skjálfandafljóts*. Reykjavík: Ferðafélag Íslands – Árbók .

Kaltenborn, B.P.; Haaland, H. Og Sandell, K. 2001: 'The Public Right of Access – Some Challenges to Sustainable Tourism Development in Scandinavia' *Journal of Sustainable Tourism*, 9(5), 417-433.

Karl Benediktsson, 2007: "'Scenophobia", Geography and the Aesthetic Politics of Landscape' *Geografiska Annaler B*, 89(3), 203-217.

Ladkin, A. og Bertramini, A.M. 2002: 'Collaborative Tourism Planning: A Case Study of Cusco, Peru' *Current Issues in Tourism*, 5(2), 71-93.

Landmælingar Íslands, 2005: *Útivist og Afþreying 3. Húsavík, Tjörnes, Kelduhverfi og Jökulsárgljúfur. Göngu og reiðleiða kort*. Húsavík: Atvinnuþróunarfélag Þingeyinga.

Landsnet, 2007: *Háspennulínur frá Hellisheiði að Straumsvík – tillaga að matsáætlun*. Reykjavík: Línuhönnun, Afl og Landmótun.

Lefebvre, H. 1991: *The Production of Space*. London: Blackwell.

Leiper, N. 2000: 'Are Destinations the Heart of Tourism?' *Current issues in tourism*, 3(4), 364-368.

Löfgren, O. 1999: *On Holiday: A History of Vacationing*. Berkeley: University of California Press.

Markaðsstofa Norðurlands, 2007: *What to do – natural baths*. Sótt af: www.nordurland.is, skoðað 19. nóvember 2007.

Mathiesson, A. og Wall, G. 1982: *Tourism: economic, physical and social impacts*. New York: Longman.

McCool, S.F. og Lime, D.W. 2001: 'Tourism Carrying Capacity: Tempting Fantasy or Useful Reality?' *Journal of Sustainable Tourism*, 9(5), 372-388.

McMinn, S. og Cater, E. 1999: 'Tourist Typology. Observations from Belize' *Annals of Tourism Research* 25(3), 675-699.

Paasi, A. 1991: 'Deconstructing Regions: Notes on the Scales of Spatial Life' *Environment and Planning A*, 23, 239-256.

Pastor, I.O.; Martínez, M.A.C.; Canaleoja, E.A. og Mariño, P.E. 2007: 'Landscape evaluation: Comparison of Evaluation Methods in a Region of Spain' *Journal of Environmental Management*, 85, 204-214.

Páll Skúlason, 1998: *Umhverfing*. Reykjavík: Háskólaútgáfan.

Plummer, R. og Fitzgibbon, J. 2004: 'Co-management of Natural Resources: A Proposed Framework' *Environmental Management*, 33(6), 876-885.

Ragnar Þorsteinsson, 2006: *Byggðir og bú Suður Þingeyinga 2005. Bók II*. Akureyri: Búnaðarsamband Suður Þingeyinga.

Reed, M.G. 2007: 'Uneven Environmental Management: A Canadian Perspective' *Environmental Management*, 39, 30-49.

Ryan, C. og Stirling, L. 2001: 'Visitors to Lichfield National Park Australia: A Typology Based on Behaviours' *Journal of Sustainable Tourism*, 9(1), 61-75.

Rögnvaldur Guðmundsson, 2001: *Stækkun Kröfluvirkjunar – áhrif á ferðaþjónustu og útivist*. Reykjavík: Rannsóknir & Ráðgjöf Ferðaþjónustunnar.

Rögnvaldur Guðmundsson, 2001a: *Jarðvarmavirkjun í Bjarnarflagi – áhrif á ferðaþjónustu og útivist*. Reykjavík: Rannsóknir & Ráðgjöf Ferðaþjónustunnar.

Rögnvaldur Guðmundsson, 2004: *Þjóðgarður norðan Vatnajökuls – áhrif á ferðaþjónustu*. Reykjavík: Rannsóknir og ráðgjöf ferðaþjónustunnar.

Rögnvaldur Guðmundsson, 2006: *Ímynd Norðurlands og Eyjafjarðar – álit erlendra ferðamanna sumarið 2006*. Reykjavík: Rannsóknir og ráðgjöf ferðaþjónustunnar.

Saarinen, J. 2004: 'Destinations in Change': The Transformation Process of Tourist Destinations' *Tourist Studies*, 4, 161-179.

Samgönguráðuneytið, 2003: *Íslensk ferðaþjónusta – framtíðarsýn*. Reykjavík: Samgönguráðuneytið.

Samgönguráðuneytið, 2005: *Ferðamálaáætlun 2006-2015*. Reykjavík: Samgönguráðuneytið.

Samvinnunefnd um svæðisskipulag háhitasvæða í Þingeyjarsýslum, 2007: *Svæðisskipulag háhitasvæða í Þingeyjarsýslum 2007-2025 - greinargerð*. Húsavík: VGK Hönnun,

Náttúrustofa Norðausturlands, Teiknistofa Arkitekta Gylfi Guðjónsson og félagar og Samvinnunefnd um svæðisskipulag háhitasvæða í Þingeyjarsýslum. Greinargeðrina má nálgast á www.teikna.is

Saveriades, A. 2000: 'Establishing the Social Tourism Carrying Capacity for the Tourist Resorts of the East Coast of the Republic of Cyprus' *Tourism Management*, 21, 147-156.

Schenk, A.; Hunziker, M. og Kienast, F. 2007: 'Factors Influencing the Acceptance of Nature Conservation Measures—A Qualitative Study in Switzerland' *Journal of Environmental Management*, 83, 66-79.

Shively, D.; Pape, B.M.C.; Mower, R.N.; Zhou, Y.; Russo, R. og Sive, B.C. 2007: 'Blowing Smoke in Yellowstone: Air Quality Impacts of Oversnow Motorized Recreation in the Park' *Environmental Management*, DOI 10.1007/s00267-007-9036-8.

Simón, F.J.G.; Narangajavana, Y. og Marqués, D.P. 2004: 'Carrying Capacity in the Tourism Industry: a Case Study of Hengistbury Head' *Tourism Management*, 25, 275-283.

Skíðasamband Íslands 2007: *Orkugangan fór fram um helgina*. Sótt af: www.ski.is, skoðað þann 18. desember 2007.

Stewart, E.J.; Hayward, B.M. og Devlin, P.J. 1998: 'The "place" of Interpretation: a New Approach to the Evaluation of Interpretation' *Tourism Management*, 19(3), 257-266.

Therkelsen, A. 2003: 'Imagining Places: Image Formation of Tourists and its Consequences for Destination Promotion' *Scandinavian Journal of Hospitality and Tourism*, 3(2), 134-150.

Urry, J. 1990: *The Tourist Gaze* London: Sage.

Umhverfisstofnun, 2007: *Náttúruminjaskrá*. Sótt af: www.ust.is, skoðað 19. nóvember 2007.

VGK Hönnun, 2007: *Þeistareykjavirkjun - Allt að 150 MWe jarðgufuvirkjun í Aðaldælahreppi og Norðurþingi. Mat á umhverfisáhrifum – drög að tillögu að matsáætlun*. Reykjavík og Húsavík: VGK Hönnun og Þeistareykir ehf.

Wibeck, V.; Johansson, M.; Larsson, A. og Öberg, G. 2006: 'Communicative Aspects of Environmental Management by Objectives: Examples from the Swedish Context' *Environmental Management*, 37(4), 461-469.

World Tourism Organization, 2005: *Tourism Market Trends 2004 – World Overview and Tourism Topics*. Madrid: World Tourism Organization.

Von Wright, G. H., 2003: *Framfaragoðsögnin*. Reykjavík: Hið íslenska bókmenntafélag.

LISTI YFIR VIÐMÆLENDUR

Aðalgeir Egilsson, Minjasafnið við Mánárbakka.

Viðtal tekið að Mánárbakka, Tjörnesi. 14. nóvember 2007, kl. 11.15.

Ásta Ásmundsdóttir, formaður Hestamannafélagsins Léttis, Akureyri.

Viðtal tekið að Borgum við Norðuslóð, Akureyri. 28. nóvember 2007, kl. 11.00.

Baldvin Kr. Baldvinsson, eigandi Ræktunarbúsins Torfuness.

Símaviðtal tekið 3. desember 2007, kl. 13.15.

Bjarni Páll Vilhjálmsson, eigandi Saltvíkur hestaleigu og gistingar við Húsavík.

Viðtal tekið í íþróttahúsinu í Reykjahlíð, Mývatnssveit. 15. nóvember 2007, kl. 12.30.

Böðvar Baldursson, umsjónarmaður skála Aðaldælinga að Þeistareykjum.

Upplýsingar veittar með tölvupóst 13. desember 2007.

Eysteinn Heiðar Kristjánsson, formaður Björgunarsveitarinnar Garðars.

Viðtal tekið hjá Atvinnuþróunarfélagi Þingeyinga við Garðarsbraut, Húsavík. 15. nóvember 2007, kl. 9.15.

Gísli Rafn Jónsson, eigandi Mývatntours

Viðtal tekið á Arnarnesi, Mývatnssveit. 15. nóvember 2007, kl. 16.00.

Gunnar Jóhannesson, gönguferðanefnd Ferðafélags Húsavíkur.

Viðtal tekið hjá Atvinnuþróunarfélagi Þingeyinga við Garðarsbraut, Húsavík. 14. nóvember 2007, kl. 10.15.

Hallgrímur Óli Guðmundsson, formaður Hjálparsveitar Skáta í Aðaldal.

Símaviðtal tekið 29. nóvember, kl. 14.00.

Helgi Kristjánsson, áhugamaður um uppbygginu skíðasvæða ofan Húsavíkur.

Símaviðtal tekið 29. nóvember 2007, kl. 9.00.

Hilmar Antonsson, formaður Ferðafélags Akureyrar.

Viðtal tekið að Borgum við Norðuslóð, Akureyri. 29. október 2007, kl. 8.30.

Jóhannes Haraldsson, bóndi og hótélrekandi.

Viðtal tekið að Rauðuskriðu, Aðaldal. 14. nóvember 2007, kl. 17.00.

Margrét Hólm Valsdóttir, hótélstjóri Sel hótél Mývatn, fyrir Mývatn ehf.

Viðtal tekið á Sel hótél, Skútstöðum, Mývatnssveit. 15. nóvember 2007, kl. 14.15.

Ólöf Hallgrímsdóttir, eigandi Vogafjóss.

Viðtal tekið í Vogafjósi, Mývatnssveit. 15. nóvember 2007, kl. 13.15.

Ólöf Sveinsdóttir, sauðfjár og ferðaþjónustubóndi.

Viðtal tekið að Skúlagarði, Kelduhverfi. 14. nóvember 2007, kl. 14.15.

Rúnar Óskarsson, eigandi og framkvæmdastjóri Fjallasýnar.
Viðtal tekið að Smiðjuteig 5, Reykjahverfi. 14. nóvember, 16.20.

Sigbrúður Stella Jóhannsdóttir, þjóðgarðsvörður Þjóðgarðsins í Jökulsárgljúfrum.
Viðtal tekið í Gljúfrastofu, Kelduhverfi. 14. nóvember 2007, kl. 13.00.

Skúli Rúnar Árnason, formaður björgunarsveitarinnar Súlur.
Viðtal tekið að Borgum við Norðuslóð, Akureyri. 29. október 2007, kl. 11.00.

Snædís Gunnlaugsdóttir og **Sigurjón Benediktsson**, eigendur Kaldbakskots gestahúss.
Viðtal tekið gegnum tölvupóst, 1. nóvember 2007, kl. 21.00.

Stefán Kristjánsson, framkvæmdastjóri Pólarhesta
Viðtal tekið að Borgum við Norðuslóð, Akureyri. 4. desember 2007, kl. 10.30.

Tryggvi Finnson, stjórnarmaður í Ferðafélagi Húsavíkur og í gönguferðanefnd.
Viðtal tekið hjá Atvinnuþróunarfélagi Þingeyinga við Garðarsbraut, Húsavík. 14. nóvember 2007, kl. 10.15.

Þorgrímur Jón Sigurðsson, rekur ferðaþjónustu í Heiðarbæ, Aðaldal.
Viðtal tekið að Skógum II, Aðaldal. 15. nóvember 2007, kl. 10.00.

VIÐHENGI 1

Sæl(l), XX

Þakka símtal og sendi þá hérmeð staðfestingu á stað og stund fyrir viðtalið:

Hjá ---, kl. **XX.XX þann 14. eða 15. nóvember**

Efni: Mat á áhrifum á ferðaþjónustu og útivist af fyrirhugaðri virkjun á Þeistareykjum og háspennulína frá Kröflu að fyrirhugaðri álverslóð að Bakka við Húsavík.

Einnig bendi ég á tillögu að svæðisskipulagi sem er að finna á www.teikna.is, eða á skrifstofum sveitarfélaga og hengi við kynningartexta frá Landsvirkjun, Landsneti og Þeistareykjum ehf.

Með kveðju

Edward H.

Edward H. Huijbens MA, PhD
Forstöðumaður
Ferðamálastetur Íslands
Borgum v/ Norðurslóð
600 Akureyri
S: 460-8930, farsími: 847-4104

Edward H. Huijbens MA, PhD
Director
Icelandic Tourism Research Centre
Borgum v/Nordurslod
600 Akureyri, Iceland (IS)
Tel: +354 460-8930, mobile: +354 847-4104

VIÐHENGI 2

Kynningartexti frá Landsneti, Landsvirkjun og Þeistareykjum ehf. Sendur til viðmælenda með staðfestingu á fundi (viðhengi 1).

HÁSPENNULÍNUR AÐ BAKKA VIÐ HÚSAVÍK

Landsnet hf. hyggst leggja tvær 220 kV háspennulínur frá virkjunarsvæðum á háhitasvæðum í Þingeyjarsýslum að Bakka við Húsavík. Fyrirhugaðar línur munu liggja um Skútustaðahrepp, Aðaldælahrepp, Þingeyjarsveit og Norðurþing.

Landsnet hf. er framkvæmdaraðili, eigandi og rekstraraðili fyrirhugaðra háspennulína.

Tilgangur með lagningu háspennulínanna er að flytja raforku frá jarðhitavirkjunum í Kröflu, Bjarnaflagi og á Þeistareykjum að hugsanlegum orkufrekum iðnaði við Húsavík.

Leiðin fyrir línurnar frá Bjarnarflagsvirkjun í gegnum Kröfluvirkjun að Bakka við Húsavík er um 70 km löng.

Fyrirhugað er að línurnar liggi samsíða frá Kröfluvirkjun að Hólasandi. Þaðan liggi þær aðskildar vestan og austan Lambafjalla. Gert er ráð fyrir að eystri leiðin liggi vestan Bæjarfjalls að Þeistareykjum og að línuleiðirnar verði aftur samsíða norðvestur af Höskuldsvatni að Bakka. Í tillögu að svæðisskipulagi háhitasvæða í Þingeyjar-sýslum eru ofangreindar línuleiðir afmarkaðar.

Hönnun línumastra er ekki lokið en gert er ráð fyrir að þau verði af hefðbundinni gerð, 15–36 m há.

JARÐHITAVIRKJANIR Á NORÐAUSTURLANDI

Landsvirkjun áformar byggingu jarðhitavirkjana í Bjarnaflagi og Kröflu í Skútustaðahreppi og Þeistareykir ehf. á Þeistareykjum í Aðaldælahreppi. Fyrirtækin eru með rannsóknaleyfi á svæðunum og hafa gert samninga við landeigendur um rannsóknir og nýtingu jarðhitans.

Tilgangur með byggingu jarðhitavirkjananna er að framleiða rafmagn fyrir hugsanlegan orkufrekan iðnað við Húsavík. Fyrir liggur viljayfirlýsing undirrituð af Alcoa, ríkisstjórninni og Húsavíkurbæ dags. 17. maí 2006 um áframhaldandi rannsóknir á fjárhagslegri hagkvæmni nýs álvers á Norðurlandi með 250.000 tonna framleiðslugetu á ári.

Þegar hafa verið boraðar fjórar rannsóknaholur á Þeistareykjum, ein í Bjarnaflagi og þrjár í Kröflu. Á Þeistareykjum hafa rannsóknir staðfest fyrri vísbendingar yfirborðsrannsókna að svæðið hafi að geyma jarðhita sem nýta má til orkuvinnslu. Rannsóknarboranir í Kröflu og Bjarnaflagi lofa einnig góðu.

Áformuð stærð virkjunar á Þeistareykjum er allt að 135 MW, í Kröflu um 160 MW og í Bjarnaflagi allt að 90 MW. Þær verða líklega reistar í 45 MW einingum. Á Þeistareykjum er afmarkað um 35 km² orkuvinnslusvæði í tillögu sveitarfélaganna að svæðisskipulagi háhitasvæða í Þingeyjarsýslum. Í tillögu að svæðisskipulagi er kynnt lítisháttar stækkun orkuvinnslusvæðisins í Kröflu en fyrirhugaðar framkvæmdir í Bjarnaflagi rúmast innan gildandi aðalskiplags Skútustaðahrepps.

Virkjanirnar verða reknar að mestu mannláusar og fjarstýrt frá stjórnstöð í Bjarnarlagi eða frá Kröflustöð. Gert er ráð fyrir greiðum aðkomuvegi frá Kísilvegi á Hólasandi til norðurs að Þeistareykjum meðfram eystri háspennulínunni og þaðan norður til Húsavíkur um Reykjaheiði.

TILLAGA AÐ SVÆÐISSKIPULAGI HÁHITASVÆÐA Í ÞINGEYJARSÝSLUM

Fyrir svæðið í heild sinni er við undirbúning framkvæmda og mat á umhverfisáhrifum unnið í samræmi við eftirfarandi stefnu sveitarfélaganna Þingeyjarsveitar, Norðurþings, Aðaldælahrepps og Skútustaðahrepps eins og hún er sett fram í tillögu að svæðisskipulagi háhitasvæða í Þingeyjarsýslum. Tillaga að þessari stefnu var samþykkt í sveitarstjórnnum sveitarfélaganna í nóvember 2006. Svæðisskipulagstillagan hefur verið auglýst og er aðgengileg á www.teikna.is.

STEFNA

3.2 LEIÐARLJÓS

Í svæðisskipulagi háhitasvæða í Þingeyjarsýslum skal lögð áhersla á sjálfbæra orkuöflun og að við virkjun og mannvirkjagerð alla verði tekið tillit til umhverfis og landslags, sjónarmiða um náttúruvernd og útivistargildi svæðisins svo og samfélagslegs ávinnings og hagkvæmni í orkuvinnslu.

3.3 MEGINMARKMIÐ

3.3.1 NÁTTÚRUVERND

- Við alla mannvirkjagerð og framkvæmdir skal taka mið af sérstöðu svæðisins og þess gætt að ekki verði raskað sérstökum jarðmyndunum eða náttúruminum, fágætum tegundum dýra og plantna og búsvæðum þeirra.
- Þess skal gætt að viðhalda landslagsheildum eins og framast er kostur.
- Í áætluninni verði afmörkuð hverfisverndarsvæði með skilgreindum ákvæðum um náttúruvernd og reglum fyrir mannvirkjagerð þar sem hún verður heimil. Einnig verði afmörkuð hverfisverndarsvæði sem ekki verður heimilt að raska með mannvirkjagerð.
- Við mat á umhverfisáhrifum einstakra þátta eða framkvæmda skal taka mið af svæðinu öllu og heildarumfangi hugsanlegra framkvæmda eftir því sem við á til þess að tryggja yfirsýn og samhengi.

3.3.2 MINJAVERND

- Fullt tillit skal tekið til minjastaða, fornra þjóðleiða og annarra fornleifa á svæðinu. Forðast skal eftir föngum að þeim eða næsta nágrenni þeirra verði raskað. Við undirbúning framkvæmda, sem kunna að hafa áhrif á fornleifar, skal haft samráð við Fornleifavernd ríkisins.

3.3.3 MANNVIRKJAGERÐ

- Taka skal tillit til umhverfis- og náttúruverndarsjónarmiða við orkuvinnslu á svæðinu. Þess skal gætt að framkvæmdir gangi ekki á sérkenni þess.
- Stefnt er að orkuvinnslu á fjórum svæðum, við Bjarnarlag, Kröflu, á Þeistareykjum og í Gjástykki.

- Gjástykki verður aftast í framkvæmdaröð virkjana á skipulagssvæðinu. Í fyrstu verður lögð áhersla á rannsóknir þar, þ.m.t. rannsóknarboranir. Ekki verður virkjað í Gjástykki nema hin svæðin gefi ekki nægjanlega orku fyrir starfsemi og atvinnuuppbyggingu á skipulagssvæðinu.
- Leggja skal ríka áherslu á vandaða hönnun og frágang allra mannvirkja og taka mið af landslagi, náttúrufari og hagsmunum annarra atvinnugreina, m.a. hefðbundins landbúnaðar á svæðinu.
- Með undirbúningsrannsóknum verði leitað lausna sem miða að því að orkuvinnsla á svæðinu verði möguleg án þess að skerða svæði, náttúrufrýrbrigði, beitolönd eða landslagsheildir sem eru verðmæt út frá útivistar-, náttúruverndar- og landbúnaðarsjónarmiðum.
- Stefna skal að því að borholur verði sem mest á borteigum (tvær eða fleiri holur á sama plani) til þess að röskun lands verði í lágmarki. Vegagerð að borteigum verði hagað þannig að vegstæði nýtist sem lagnaleið.
- Gert verði ráð fyrir hitaveitulögn meðfram vegi frá Þeistareykjum að Húsavík.
- Staðsetning stöðvarhúsa og annarra mannvirkja skal taka mið af umhverfi, landslagi og annarri landnotkun. Vanda skal til útlitshönnunar bygginga og allra mannvirkja.
- Þess skal gætt að yfirborði hverasvæða verði ekki raskað með mannvirkjagerð umfram það sem orðið er. Á uppdrætti skal marka fjarlægð nýrra mannvirkja frá hverum og hverasvæðum með það að markmiði að þau hafi ekki áhrif á nánasta umhverfi þeirra.
- Við efnistöku skal gæta umhverfissjónarmiða sérstaklega. Nýta skal eftir föngum þær námur sem þegar eru opnar þar sem aðstæður leyfa.
- Með samþættingu ólíkra mannvirkja (t.d. vega og lína eða vega og lagna) verði leitast við að halda umfangi neikvæðra umhverfisáhrifa í lágmarki og takmarka þau við ákveðnar og fáar leiðir. Stefna ber að því að háspennulínur liggi í meginatriðum meðfram eða í námunda við aðalvegi.

3.3.4 SAMGÖNGUR

- Greið leið verði tryggð milli virkjana og áfangastaða (Krafla – Gjástykki — Þeistareykir - Húsavík) með heilsársvegi. Finna þarf hagkvæma leið á milli staða en jafnframt taka tillit til landslags, staðháttu og annarra mannvirkja (línur og lagnir). Núverandi vegir verði nýttir eftir því sem kostur er í því skyni. Skilgreindir verði þeir vegir aðrir, sem verða opnir almennri umferð.
- Huga þarf að merkingu og nýtingu fornra þjóðleiða og gamalla vega og smalaslóða m.a. fyrir reiðleiðir og gönguleiðir.

3.3.5 FERÐAÞJÓNUSTA OG ÚTIVIST

- Á þessu stigi er ekki stefnt að uppbyggingu meiri háttar aðstöðu fyrir ferðamenn og ferðaþjónustu inni á því skipulagssvæði sem afmarkað er sérstaklega. Miðað verði við að þjónusta verði fyrst og fremst við jaðra þess, á Húsavík, í Ásbyrgi og við Mývatn.
- Komið verði fyrir upplýsingaspjöldum og helstu áfangastaðir ferðamanna gerðir aðgengilegir með viðeigandi hætti.

- Í orkumannvirkjum verði gert ráð fyrir aðstöðu fyrir þá þjónustu sem nauðsynlegt verður talið að gera ráð fyrir á svæðinu s.s. hreinlætisaðstöðu og sorphirðu. Með því verði stuðlað að því að aukin umferð í kjölfar framkvæmdanna valdi ekki skaða á umhverfi og náttúru.
- Áhersla verði lögð á sögu og menningarminjar þegar svæðið verður aðgengilegra sem útvistarland. Í því sambandi má nefna brennisteinsvinnslu og búsetu um aldir á Þeistareykjum.

3.3.6 HEFÐBUNDNAR NYTJAR OG LANDGRÆÐSLA

- Hefðbundnar nytjar verða áfram á svæðinu (afréttir, veiðilönd) og skal þess gætt að mannvirki takmarki þær ekki.
- Landgræðsla verður heimil innan skipulagssvæðisins þar sem hennar kann að vera þörf.

VIÐHENGI 3

Úthringing

Við boðun skal bent á tillögu að svæðisskipulagi sem er að finna á www.teikna.is, eða á skrifstofum sveitarfélaga.

Viðtalsspurningar

Efni: Mat á áhrifum á ferðaþjónustu og útivist af fyrirhugaðri virkjun á Þeistareykjum og háspennulína frá Kröflu að fyrirhugaðri álverslóð að Bakka við Húsavík.

Lengd viðtala max. 1 klst.

Kort af núverandi svæði (kort 1) og áhrifasvæði (kort 2) fyrir hvern viðmælenda sem má teikna á

1. Kynna kort 1 sem sýnir svæði í núverandi mynd
2. Núverandi starfsemi, fjöldi ferðamanna og núverandi nýting kynnts áhrifasvæðis
 - a. hvaða hópar nýta svæðið og í hvaða tilgangi.
 - b. Hvar (sýna og merkja á korti yfir áhrifasvæði)
 - c. Göngu/reið leiðir og áhugaverðir staðir (sýna og merkja á korti yfir áhrifasvæði)
3. Hvaða staðir eru taldir mikilvægir ferðafólki og til útivistar, m.t.t. nýtingar og útsýnis til framtíðar
4. Kynna kort 2 með áhrifasvæðum og línustæðum sýndum
5. Framtíðaráform og væntingar ferðaþjónustu aðila um sýnt áhrifasvæði
6. Mat á hvort og hvaða áhrif framkvæmdir muni hafa á ferðahagi og nýtingu, jafnt ferðaþjónustuaðila sem almennra ferðamanna-/útivistarfólks.
7. Þakkir og skilja eftir nafnspjöld ef fleira kemur upp í hugann.



FERÐAMÁLASETUR
ÍSLANDS

JANÚAR 2008